

### UA888/UA111

**Sistema di collegamento in rete per radiomicrofoni UHF  
con interfaccia software Shure Wireless Workbench™**

## DECLARATION OF CONFORMITY

We of

Shure Brothers Incorporated  
222 Hartrey Ave  
Evanston, IL 60202-3696, U.S.A.  
847-866-2200

declare under our sole responsibility that the following product

Model: **UA888**

Name: **Network Interfacing System**

was tested and found to comply with Part 15 of the FCC rules.

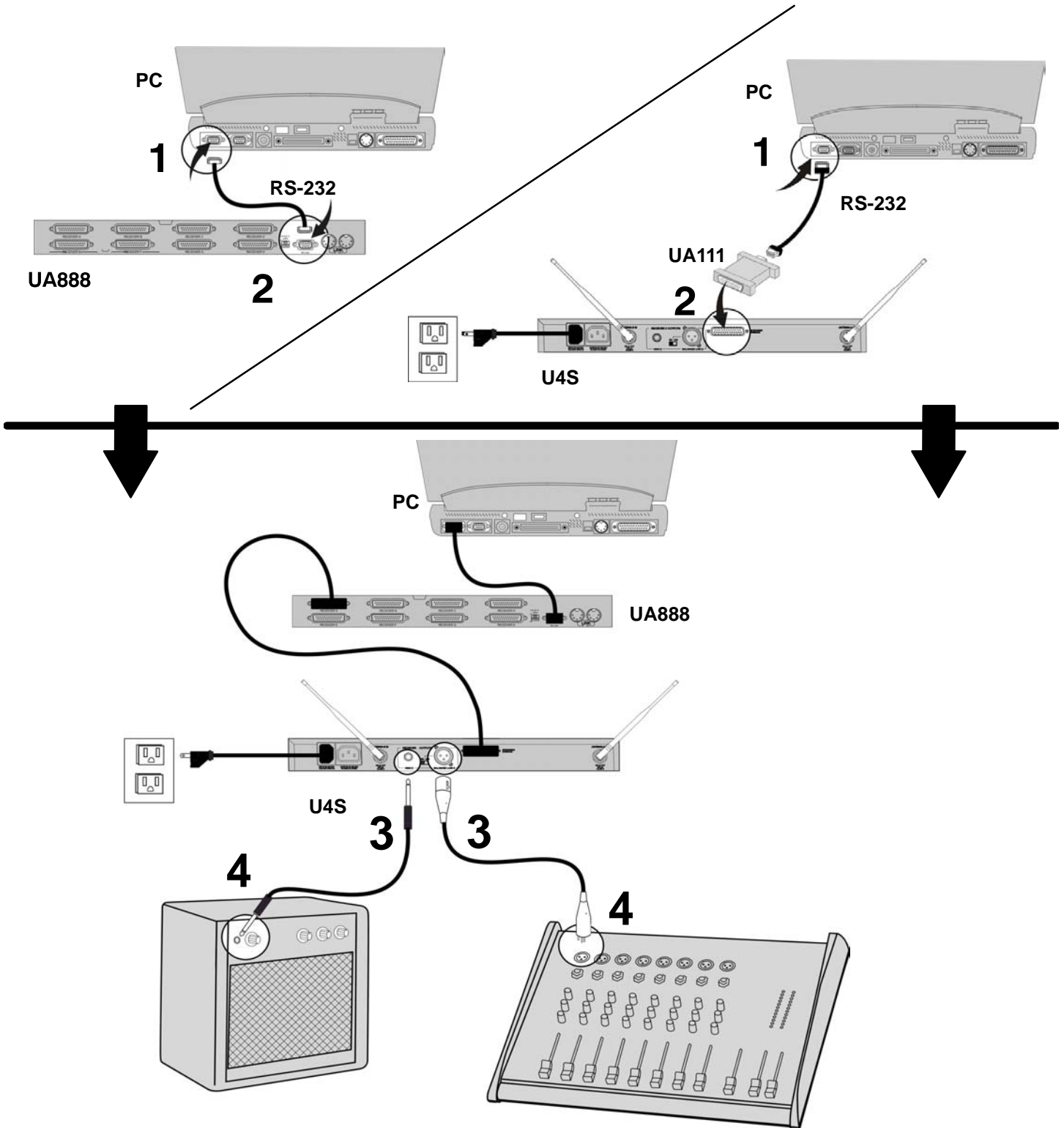
Operation is subject to the following two conditions: (1) this device may not cause harmful interference, and (2) this device must accept any interference received, including interference that may cause undesired operation.

Shure Brothers Inc., Manufacturer:

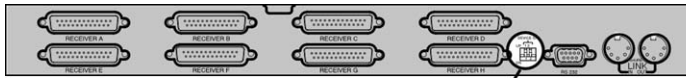
Signed:  Date: FEB. 11, 2003

Name, Title: Craig Kozokar, EMC Project Engineer, Corporate Quality, Shure Inc.

UA888/UA111 CONNECTIONS  
CONEXIONES UA888/UA111  
UA888/UA111-ANSCHLUSSE  
CONEXIONES DE LA UA888/UA111  
COLLEGAMENTI DEL UA888/UA111

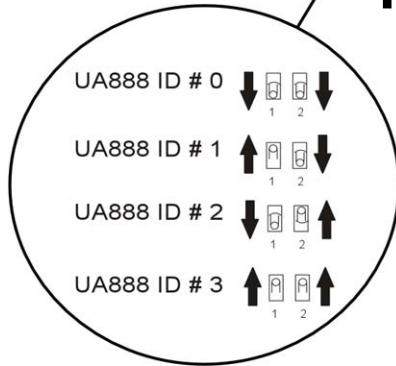


**LINKING MULTIPLE UA888 INTERFACE MODULES**  
**JUMELAGE DE PLUSIEURS MODULES D'INTERFACE UA888**  
**ZUSAMMENSCHALTUNG MEHRERER UA888-INTERFACEMODULE**  
**ENLACE DE VARIOS MODULOS DE INTERFASE UA888**  
**COLLEGAMENTO DI SVARIATI MODULI**

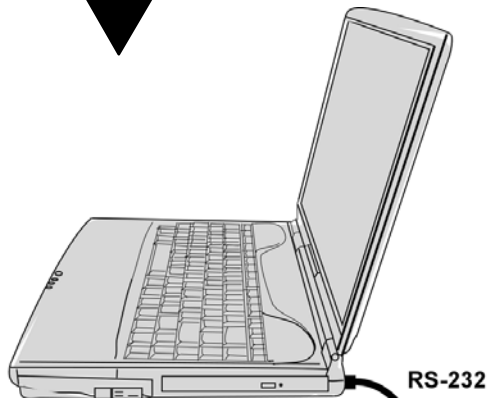


UA888

1

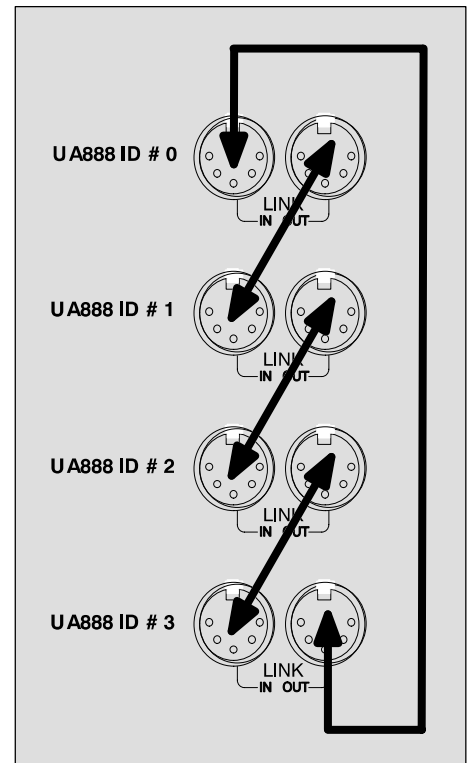
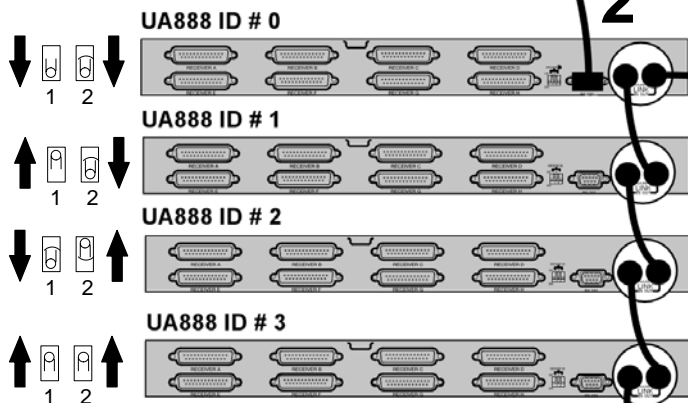


**IMPORTANT**  
**WICHTIG**  
**IMPORTANTE**

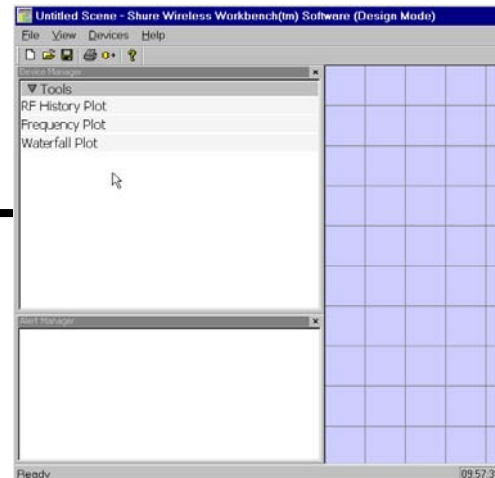
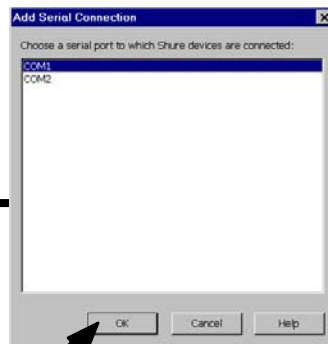
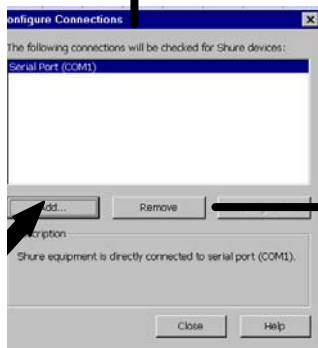
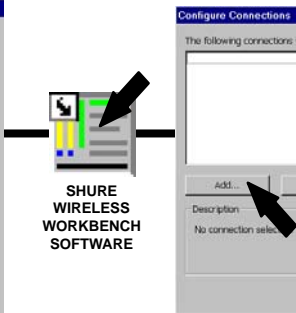
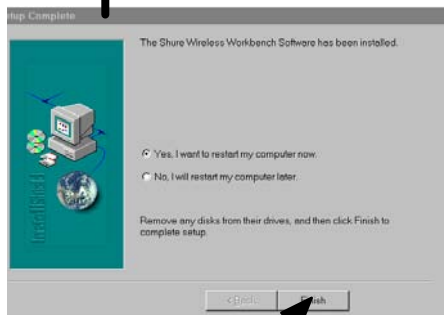
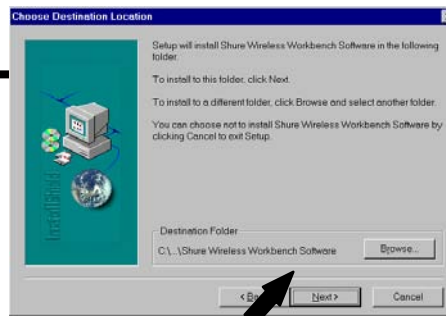
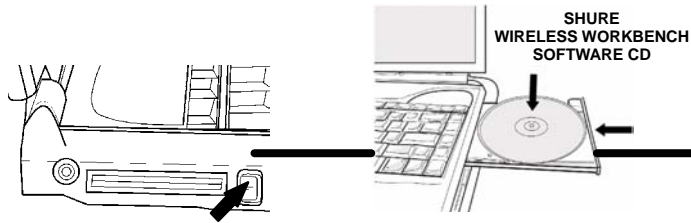


RS-232

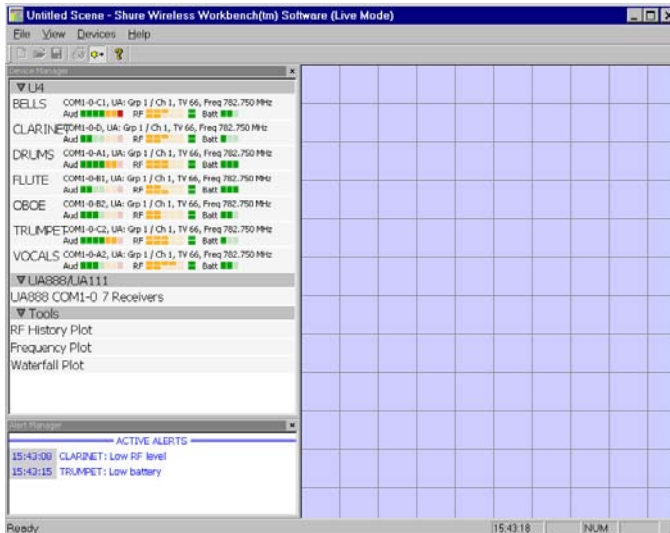
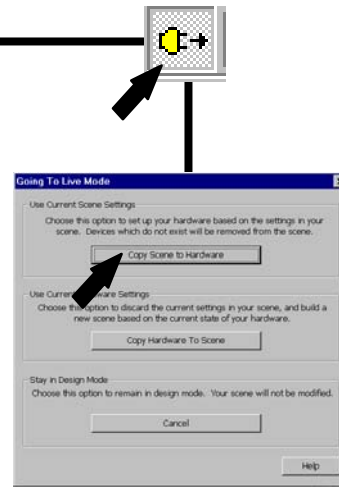
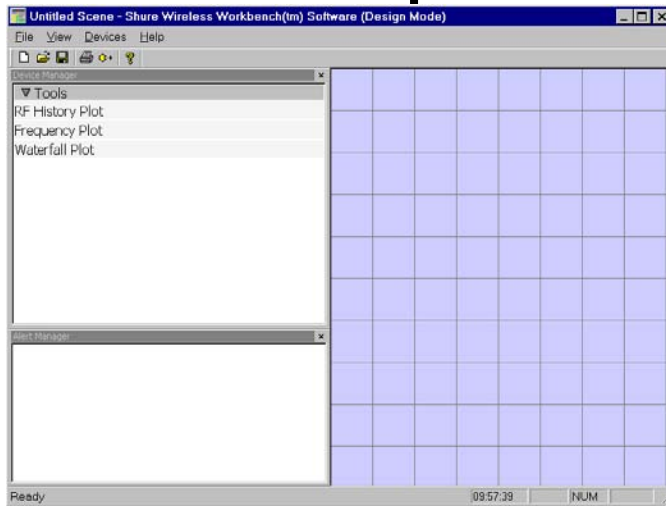
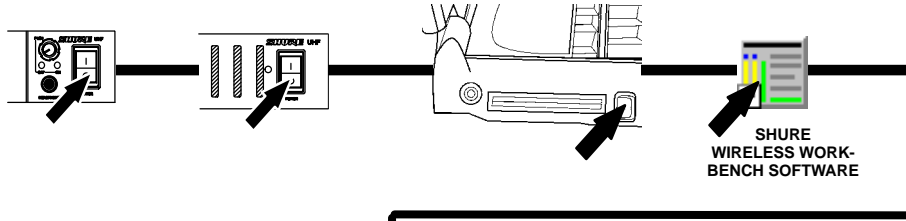
2



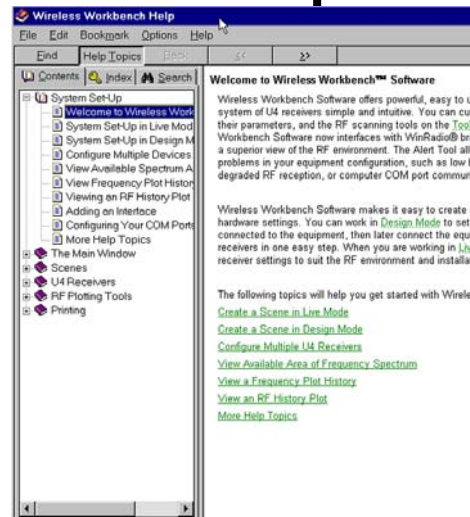
# SOFTWARE INSTALLATION INSTALLATION DU LOGICIEL INSTALLATION DER SOFTWARE INSTALACION DEL SOFTWARE INSTALLAZIONE DEL SOFTWARE



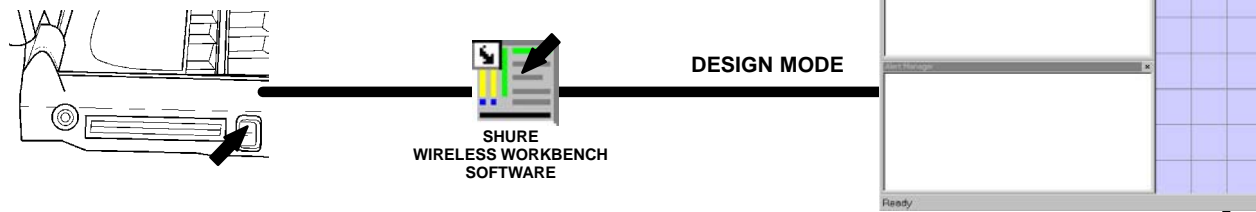
**LIVE MODE OPERATION  
OPERATION EN MODE DYNAMIQUE (LIVE)  
BEDIENUNG, LIVE-MODUS  
OPERACIÓN EN MODO EN VIVO (LIVE)  
OPERAZIONE IN MODALITO DI REGOLAZIONE TEMPO REALE (LIVE)**



**HELP  
ASSISTENZA  
HILFE  
ASISTENTE  
ASISTENTE**



**DESIGN MODE OPERATION  
OPERATION EN MODE CREATION (DESIGN)  
BEDIENUNG, DESIGN-MODUS  
OPERACIÓN EN MODO DISEÑO  
OPERAZIONE IN MODALITÀ DI PROGETTAZIONE (DESIGN)**



P4800  
 ✓ Shure Wireless Workbench Software  
 Live Mode Ctrl+L  
 Configure Connections...  
 Add new UA888/UA111...  
 Configure Multiple U4 Receivers...  
 Sort U4 Receiver Summaries by...

**UA888/UA111 Properties**

General  
 Connection: Serial Port (COM1)  
 Type: UA888  
 Device ID: 0

Receiver Information

Receiver	Type	Frequency Band
Receiver A	None Single Dual	UA
Receiver B	None Single Dual	UA
Receiver C	None Single Dual	UA
Receiver D	None Single Dual	UA
Receiver E	None Single Dual	UA
Receiver F	None Single Dual	UA
Receiver G	None Single Dual	UA
Receiver H	None Single Dual	UA

OK Cancel Apply Help

Untitled Scene - Shure Wireless Workbench(tm) Software (Design Mode)

Tools  
 RF History Plot  
 Frequency Plot  
 Waterfall Plot

Device Manager

Device	COM	U4	Grp	Ch	TV	RF	Bat
O-A1	COM1-0-A1	UA	Grp 1	Ch 1	TV 66	Freq 782.750 MHz	Bat
O-A2	COM1-0-A2	UA	Grp 1	Ch 1	TV 66	Freq 782.750 MHz	Bat
O-B1	COM1-0-B1	UA	Grp 1	Ch 1	TV 66	Freq 782.750 MHz	Bat
O-B2	COM1-0-B2	UA	Grp 1	Ch 1	TV 66	Freq 782.750 MHz	Bat
O-C1	COM1-0-C1	UA	Grp 1	Ch 1	TV 66	Freq 782.750 MHz	Bat
O-C2	COM1-0-C2	UA	Grp 1	Ch 1	TV 66	Freq 782.750 MHz	Bat
O-D	COM1-0-D	UA	Grp 1	Ch 1	TV 66	Freq 782.750 MHz	Bat

UA888/UA111  
 UA888 COM1-0 7 Receivers

Tools  
 RF History Plot  
 Frequency Plot  
 Waterfall Plot

Untitled Scene - Shure Wireless Workbench(tm) Software (Design Mode)

Tools  
 RF History Plot  
 Frequency Plot  
 Waterfall Plot

Device Manager

Ready 09:57:39 NUM

**Going To Live Mode**

Use Current Scene Settings  
 Choose this option to set up your hardware based on the settings in your scene. Devices which do not exist will be removed from the scene.  
 Copy Scene to Hardware

Use Current Hardware Settings  
 Choose this option to discard the current settings in your scene, and build a new scene based on the current state of your hardware.  
 Copy Hardware To Scene

Stay in Design Mode  
 Choose this option to remain in design mode. Your scene will not be modified.  
 Cancel

Help

Untitled Scene - Shure Wireless Workbench(tm) Software (Live Mode)

Tools  
 RF History Plot  
 Frequency Plot  
 Waterfall Plot

Device Manager

ACTIVE ALERTS

15:43:00 CLARINET: Low RF level  
 15:43:15 TRUMPET: Low Battery

Ready 15:43:18 NUM

**Wireless Workbench Help**

Welcome to Wireless Workbench™ Software

Wireless Workbench Software offers a powerful system of UA receivers simple and intuitive, their parameters, and the RF scanning tools Workbench Software new interfaces with Wi a superior view of the RF environment. The A problems in your equipment configuration, a degraded RF reception, or computer COM p

Wireless Workbench Software makes it easy hardware settings. You can work in Design I connected to the equipment, then later com receivers in one easy step. When you are w receiver settings to suit the RF environment

The following topics will help you get started  
[Create a Scene in Live Mode](#)  
[Create a Scene in Design Mode](#)  
[Configure Multiple UA Receivers](#)  
[View Available Area of Frequency Spectrum](#)  
[View a Frequency Plot History](#)  
[View an RF History Plot](#)  
[More Help Topics](#)

# DESCRIZIONE DEL SISTEMA

Il sistema di collegamento in rete Shure UA888/UA111 permette di usare un computer per monitorare e controllare presso un sito remoto un massimo di 64 radiorecettori UHF Shure. Il sistema è stato studiato per impianti di amplificazione sonora, quali quelli dei teatri, dei grandi luoghi di culto, per impianti turistici e per applicazioni audio/video da noleggio.

## Componenti del sistema

- Un modulo di interfaccia UA888 o UA111
- Software Shure Wireless Workbench™, basato su Windows
- Cavi di collegamento
- Un PC compatibile con l'hardware IBM (non fornito)
- Ricevitori Shure U4S o U4D in diversità UHF. (I ricevitori Shure U4 vengono forniti separatamente.)

## Caratteristiche del sistema

- Monitoraggio e controllo\* di un massimo di 64 ricevitori (UA888)
- Funzione di monitoraggio del livello RF
- Funzione di monitoraggio del segnale in diversità
- Monitoraggio del livello audio
- Funzione di monitoraggio della carica della batteria del trasmettitore
- Monitoraggio e controllo del nome e dell'etichetta
- Funzioni di monitoraggio e controllo della frequenza
- Funzioni di monitoraggio e controllo del gruppo/canale di frequenza
- Funzioni di monitoraggio e controllo dello squelch
- Funzione di bloccaggio/sbloccaggio del ricevitore
- Funzione di tracciamento a plotter dell'area di manovra, per misurare l'intensità del segnale RF ed identificare le zone "morte" del palcoscenico
- Funzione di scansione della frequenza, identificante l'attività RF locale
- Interfaccia seriale RS-232
- Interfaccia Shure Link™ con qualsiasi dispositivo DSP della Shure (UA888)
- Creazione di configurazioni e capacità di immagazzinamento dei dati

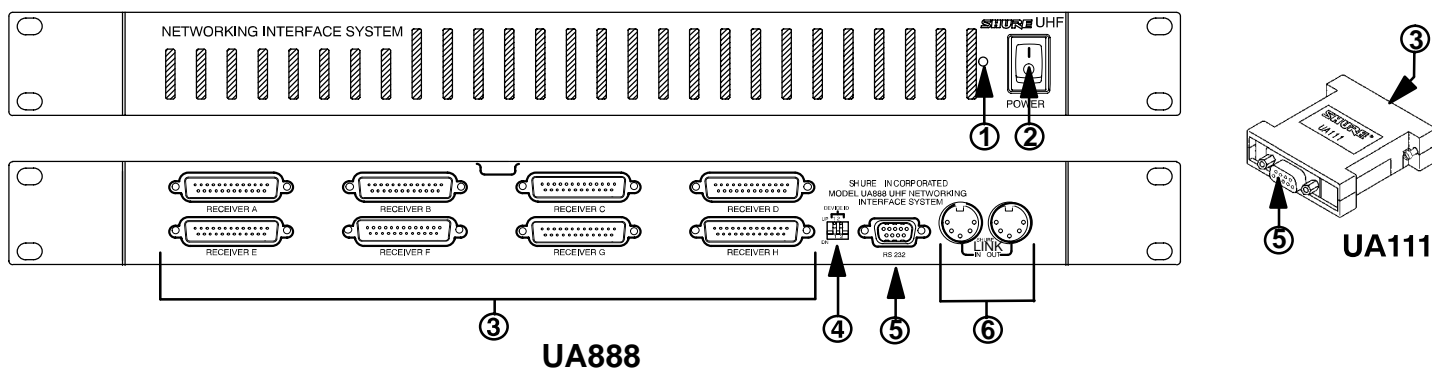
\*NOTA — La funzione "Monitor" (Monitoraggio) permette di esaminare vari parametri dei sistemi senza fili e di osservare il rendimento RF ed audio in tempo reale, sul monitor del computer. La funzione "Control" (Controllo) permette di modificare i parametri del ricevitore a partire dal terminal del computer.

Informazioni sulla titolarità dei marchi: Shure® è un marchio depositato della Shure Incorporated. Shure Link™ e Shure Wireless Workbench™ sono marchi di fabbrica della Shure Incorporated. IBM® è un marchio depositato della International Business Machines Corporation. Microsoft® è un marchio depositato della Microsoft Corporation.

## Requisiti minimi del computer

- Computer 300 MHz, compatibile con l'hardware IBM
- 20 MB di spazio libero sul disco rigido
- Windows 98 o successiva (Windows 2000, Windows XP)
- Una porta seriale COM RS-232 disponibile
- 32 MB di RAM
- Un cavo RS-232

## Comandi e connettori del modulo di interfaccia



1. **LED di alimentazione.** Questa spia verde si illumina non appena il modulo di interfaccia UA888 viene messo sotto tensione.
2. **Interruttore di alimentazione ON/OFF.** Accende e spegne il modulo di interfaccia UA888.
3. **Connettori a 25 piedini.** Permettono di collegare un massimo di otto ricevitori UHF Shure U4S (singolo) o U4D (doppio).
4. **Interruttori DIP di identificazione dei dispositivi Shure Link.** Questi interruttori DIP sono usati per impostare il numero di identificazione dei dispositivi Link. Quando si collegano svariati moduli di interfaccia UA888, a ciascuno di essi va assegnato un numero di identificazione di dispositivo Link (0, 1, 2 o 3). Ciascun modulo di interfaccia UA888 viene inviato dalla fabbrica predisposto in funzione dell'identificazione 0 (entrambi gli interruttori sono impostati verso il basso).
5. **Porta RS-232 a 9 piedini.** Collega il modulo di interfaccia UA888/UA111 con un PC tipo IBM.
6. **Interfaccia Shure Link.** Permette di collegare assieme un massimo di quattro moduli di interfaccia UA888.



# INDIVIDUAZIONE DEI GUASTI

Messaggio di errore	Spiegazione/soluzione
No hardware detected. (Il dispositivo non è collegato fisicamente).	<ul style="list-style-type: none"> <li>• Verificare che l'UA888 sia sotto tensione.</li> <li>• Verificare che il ricevitore U4 sia sotto tensione.</li> <li>• Accertarsi che tutti i cavi siano ben collegati.</li> <li>• Controllare che i cavi non siano rotti o danneggiati.</li> <li>• Verificare la selezione della porta COM nel programma .</li> </ul>
Failed to program. (Mancata apertura la programma).	<ul style="list-style-type: none"> <li>• Verificare che l'UA888 sia sotto tensione.</li> <li>• Verificare che il ricevitore U4 sia sotto tensione.</li> </ul>
COM [x] not receiving data. (Mancata apertura della porta COM).	<ul style="list-style-type: none"> <li>• Impostazione errata della porta COM nel programma .</li> <li>• Accedere a [Devices&gt;Configure Connections]; selezionare [COM Port] e cliccare l'impostazione appropriata.</li> <li>• Accertarsi che tutti i cavi siano ben collegati.</li> </ul>

## DATI TECNICI UA888

### Tensione di alimentazione

+5 V c.c. erogati dal ricevitore Shure U4

### Corrente di alimentazione

45 mA

### Intervalla di temperatura

Apparecchio acceso: da -7° a 49° C

Spento: da -29° a 74° C

### Dimensioni

44 mm A x 482 mm L x 295 mm P

### Peso netto

930 g

### Accessori forniti

	N° di cat.
Cavo 25 DB .....	95A8745
Cavo Shure Link DIN a 5 piedini .....	95A8676
CDROM .....	95-9005

### Omologazioni

Federal Communications Commission (FCC) quale dispositivo digitale di classe B ai sensi della Parte 15 dei regolamenti statunitensi vigenti.

Questo apparato digitale di Classe B è conforme alle norme canadesi ICES-003.

Cumple la directiva europea 89/336/EEC en materia de EMC, califica para llevar las marcas CE. Cumple los requisitos en materia de EMC establecidos para dispositivos auxiliares según la norma EN 301 489, Parti 1 ed 9.

## DATI TECNICI UA111

### Tensione di alimentazione

+5 V c.c. erogati dal ricevitore Shure U4

### Corrente di alimentazione

45 mA

### Intervalla di temperatura

Apparecchio acceso: da -7° a 49° C

Spento: da -29° a 74° C

### Dimensioni

63.5 mm A x 55.6 mm L x 16.5 mm P

### Peso netto

38 g

### Accessori forniti

	N° di cat.
CDROM .....	95-9005

### Omologazioni

Omologato secondo la clausola di Dichiarazione di conformità delle norme FCC, Parte 15, come dispositivo digitale di Classe B.

Questo apparato digitale di Classe B è conforme alle norme canadesi ICES-003.

Conforme alla direttiva della Comunità Europea sulla compatibilità elettromagnetica 89/336/CEE e contrassegnabile con il marchio CE; soddisfa i requisiti relativi alla compatibilità elettromagnetica come dispositivo ausiliario, secondo la norma EN 301 489, Parte 1 e Parte 9.

## Informazioni per l'utente

Shure Incorporated possono inficiare l'autorità dell'utente di mettere in funzione questa attrezzatura come conseguenza di cambiamenti o modifiche apportati e non espressamente approvati.

Questa apparecchiatura genera, usa e può irradiare radiofrequenze e, qualora non venisse installata ed usata in conformità alle istruzioni, potrebbe interferire con le comunicazioni radiofoniche. Comunque, non è possibile garantire che una particolare installazione non dia luogo ad interferenze. Se questa apparecchiatura genera interferenze dannose alla ricezione radiotelevisiva, il che può essere determinato disattivando ed attivando l'apparecchiatura stessa, si suggerisce all'utente di provare ad eliminarle, adottando una o più delle seguenti misure correttive:

- Riorientare o spostare l'antenna ricevente.
- Aumentare la distanza intercorrente tra l'apparecchiatura ed il ricevitore.
- Conecte el equipo a un tomacorriente de un circuito diferente al cual se ha conectado el receptor.
- Consultare e richiedere l'assistenza del rivenditore o di un tecnico radiotelevisivo esperto.

In condizioni estremamente anomale, i transistori elettrici nella linea di alimentazione possono interrompere le comunicazioni tra il modulo d'interfaccia dell'UA888/UA111 e il computer. L'UA888/UA111 non sarà danneggiato; riprenderà il normale funzionamento.

**NOTA** —Non usare cavi lunghi più di 3,1 m per collegare il modulo di interfaccia UA888 ai ricevitori U4.

**SHURE®**

*SHURE Incorporated Web Address: <http://www.shure.com>  
5800 W. Touhy Avenue, Niles, IL 60714-4608, U.S.A.  
Phone: 800-257-4873 Fax: 847-866-2279  
In Europe, Phone: 49-7131-72140 Fax: 49-7131-721414  
In Asia, Phone: 852-2893-4290 Fax: 852-2893-4055  
Elsewhere, Phone: 847-866-2200 Fax: 847-866-2585*