



(Shown with optional CVD desktop base)

Microphone à col de cygne Centraverse

Le Centraverse CVG de Shure est un microphone à col de cygne professionnel électrostatique à capsule électret destiné en général aux installations fixes. Grâce à ses deux sections de col de cygne pour une articulation complète, le CVG12/18 offre les meilleures performances de sa catégorie dans un large éventail d'utilisation, notamment sur les pupitres et les tables.

Caractéristiques

- Directivité cardioïde optimisée pour la voix parlée
- Le col de cygne à deux articulations facilite le placement et le positionnement
- Trois variantes de modèle avec préamplis en ligne : standard, avec bouton de coupure du son et avec anneau lumineux
- Disponible avec un col de cygne de 12 po (30 cm) ou 18 po (45 cm) de long
- La technologie Commshield® protège contre les parasites haute fréquence indésirables provenant des appareils sans fil portables (Smartphones, etc.)
- Comprend un flasque de montage et une bonnette anti-vent encliquetable

Variantes

CVG12RS-B/C
① ② ③ ④

① Longueur du col de cygne

- 12 : col de cygne de 12 po (30 cm)
- 18 : col de cygne de 18 po (45 cm)

② Bouton de coupure du son et voyant à LED*

- S** : Comprend un bouton de coupure du son et une LED bicolore sur le corps du microphone
- RS** : Comprend un bouton de coupure du son et un anneau lumineux coloré marche-arrêt
- *Le modèle standard ne comprend pas de bouton de coupure du son ou de voyant à LED

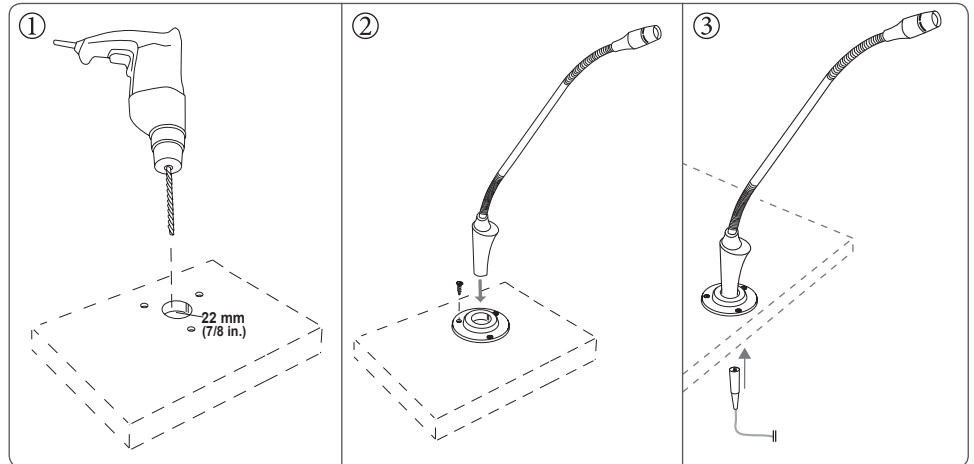
③ Couleur

- B** : Noir

④ Directivité

- C** : Cardioïde

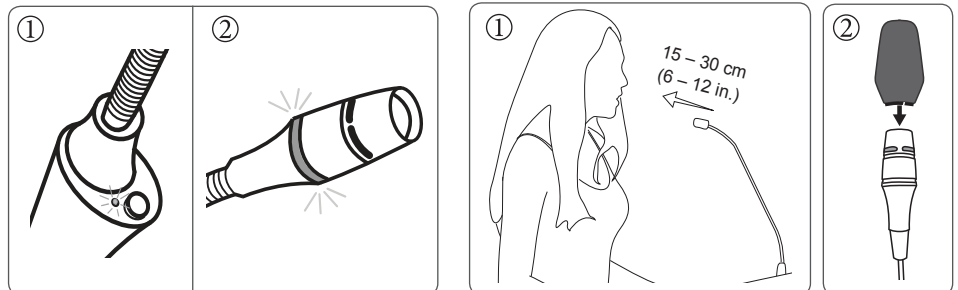
Remarque : La disponibilité du modèle dépend de la région. Contacter le distributeur ou le centre de réparations Shure local pour plus de détails.



Installation

1. Percer un trou de 22 mm (7/8 po) dans la surface de montage pour le flasque et trois trous supplémentaires pour les vis.
2. Visser le flasque en place, puis insérer le microphone dans le trou central.
3. Connecter le microphone à un mélangeur ou une sono à l'aide d'un câble XLR.

Remarque : Ce microphone nécessite une alimentation fantôme +48 V pour fonctionner.



Fonctionnement du bouton de coupure du son

Appuyer sur le bouton situé sur le corps du microphone pour activer ou désactiver la coupure du son. Le modèle standard ne comprend pas de bouton de coupure du son.

1. **CVG12S** : La coupure du son est indiquée par une LED située sur le corps du microphone :

- Verte = le microphone est activé
- Rouge = le son du microphone est coupé

2. **CVG12RS** : La coupure du son est indiquée par un anneau lumineux situé sur la tête du microphone :

- Rouge = le microphone est activé
- Éteint = le son du microphone est coupé

Conseils d'utilisation

1. Maintenir une distance d'environ 15 à 30 cm (6 à 12 in.) entre la source sonore et le microphone.
2. Toujours utiliser la bonnette anti-vent fournie pour limiter les plosives et le bruit du vent.

Caractéristiques

Type de capsule

Condensateur à électret

Courbe de directivité

Cardioïde

Réponse en fréquence

70–16000 Hz

Impédance de sortie

180 Ω

Sensibilité

tension en circuit ouvert, à 1 kHz, typique
–33 dBV/Pa[1] (22 mV)

SPL maximum[2]

1 kHz avec DHT de 1 %
120 dB SPL

Rapport signal/bruit[3]

Mesuré à 94 dB SPL à 1 kHz
67 dB

Plage dynamique

93 dB

Bruit propre

équivalent SPL, pondéré en A, typique
27 dB SPL

Niveau d'écrêtage de sortie du préamplificateur

à 1 kHz, avec DHT de 1 %
–7 dBV

Rejet en mode commun

10 Hz à 100 kHz
>45 dB

Polarité

Une pression acoustique positive sur le diaphragme produit une tension positive sur la broche 2 par rapport à la broche 3.

Environnement

Température de fonctionnement	–18 à 57 °C (0 à 135 °F)
Température de stockage	–29 à 74 °C (–20 à 165 °F)
Humidité relative	0 à 95%

Alimentation

CVG	11–52 V c.c.[4], 2,0 mA
CVG/S	11–52 V c.c.[4], 5,5 mA
CVG/RS	11–52 V c.c.[4], 5,0 mA

Poids

CVG/12	6,3 oz. (177 g)
CVG/18	6,8 oz. (191 g)

[1] 1 Pa=94 dB SPL

[2] La DHT du préamplificateur du microphone appliquée au niveau du signal d'entrée est équivalente au niveau de sortie de la capsule pour la valeur SPL spécifiée.

[3] Le rapport signal/bruit est la différence entre le niveau SPL de 94 dB et le niveau SPL équivalent du bruit propre pondéré A.

[4] Toutes les caractéristiques techniques ont été mesurées avec une source d'alimentation fantôme de 48 V c.c. Le microphone fonctionne à des tensions plus basses mais au prix d'une plage dynamique et d'une sensibilité légèrement réduites.

Accessoires

Accessoires fournis

Bonnette anti-vent	95A16670
Flasque de montage	RPM640

Accessoires en option

Socle de table	CVD-B
Bonnettes anti-vent de rechange (paquet de 4)	ACVG4WS-B
Pince de microphone	A57F
Câble XLR de 7,6 m	C25J
Suspension silentbloc	A400SM

Homologations

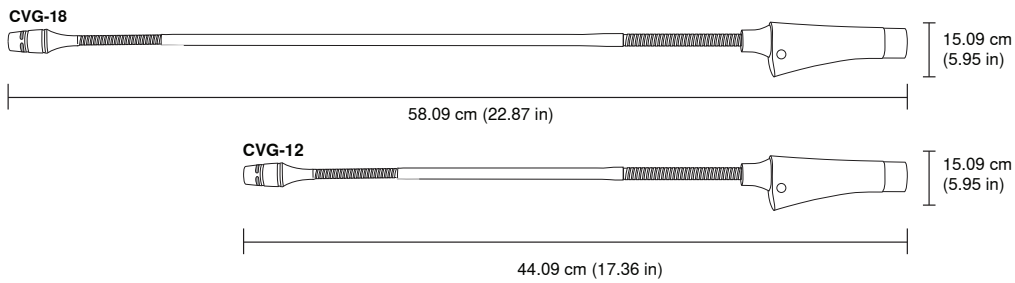
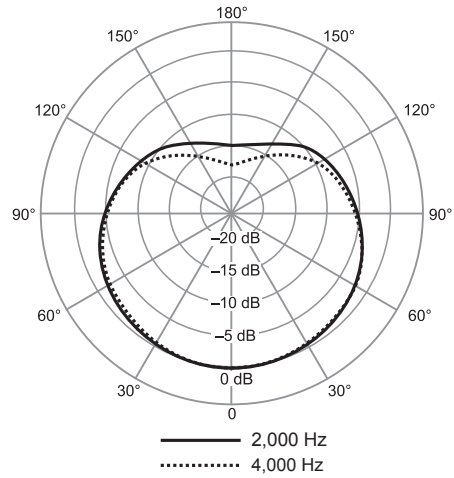
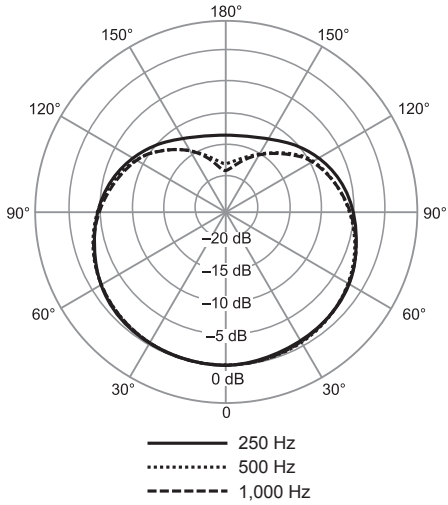
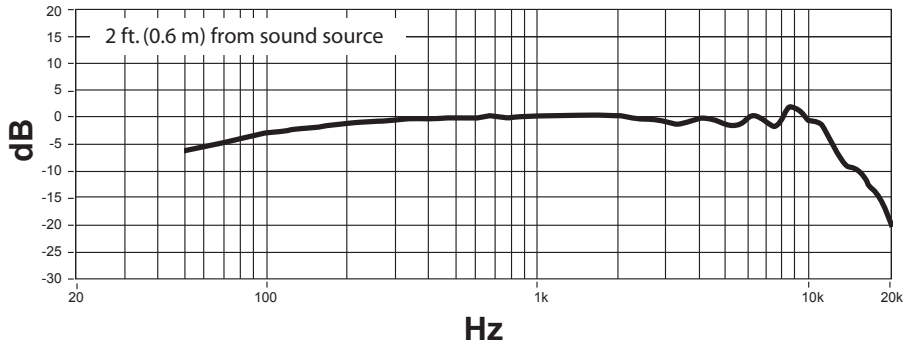
Conforme aux exigences essentielles de toutes les directives européennes applicables.

Autorisé à porter la marque CE.

La déclaration de conformité CE peut être obtenue auprès de Shure Incorporated ou de ses représentants européens. Pour les coordonnées, visiter www.shure.com

La déclaration de conformité CE peut être obtenue auprès de : www.shure.com/europe/compliance

Représentant agréé européen :
Shure Europe GmbH
Siège Europe, Moyen-Orient et Afrique
Service : Homologation EMA
Jakob-Dieffenbacher-Str. 12
75031 Eppingen, Allemagne
Téléphone : 49-7262-92 49 0
Télécopie : 49-7262-92 49 11 4
Courriel : EMEAsupport@shure.de



SHURE®

United States, Canada, Latin America, Caribbean:
 Shure Incorporated
 5800 West Touhy Avenue
 Niles, IL 60714-4608 USA
 Phone: 847-600-2000
 Fax: 847-600-1212 (USA)
 Fax: 847-600-6446
 Email: info@shure.com

Europe, Middle East, Africa:
 Shure Europe GmbH
 Jakob-Dieffenbacher-Str. 12,
 75031 Eppingen, Germany
 Phone: 49-7262-92490
 Fax: 49-7262-9249114
 Email: info@shure.de

Asia, Pacific:
 Shure Asia Limited
 22/F, 625 King's Road
 North Point, Island East
 Hong Kong
 Phone: 852-2893-4290
 Fax: 852-2893-4055
 Email: info@shure.com.hk

www.shure.com

PT. GOSHEN SWARA INDONESIA
 Kompleks Harco Mangga Dua Blok L No. 35 Jakarta Pusat

I.16.GSI31.00501.0211