



(Shown with optional CVD desktop base)

Micrófono con cuello de ganso Centraverse

El Centraverse CVG de Shure es un micrófono profesional de condensador de electreto con cuello de ganso para uso en aplicaciones de refuerzo de sonido en general. Con secciones de cuello de ganso dobles para permitir articulación completa, el CVG12/18 ofrece un rendimiento escalable superior en una amplia variedad de lugares, incluyendo podios y escritorios.

Características

- Patrón polar de captación cardioide para captar la voz
- El cuello de ganso de sección doble facilita las opciones de posicionamiento y colocación
- Tres variaciones de modelo con preamplificadores en línea: estándar, interruptor de silenciamiento e indicador de anillo iluminado
- Disponible en longitudes de cuello de ganso de 30,4 cm (12 pulg) y 45,7 cm (18 pulg)
- La tecnología Commshield® lo protege contra interferencias de RF no deseadas provenientes de dispositivos inalámbricos portátiles (teléfonos, etc.)
- Incluye montaje en brida y paravientos con anillo elástico

Variedades de modelos

CVG12RS-B/C
① ② ③ ④

① Longitud del cuello de ganso

- 12: Cuello de ganso de 12 pulg
- 18: Cuello de ganso de 18 pulg

② Botón de silenciamiento e indicador LED*

- S: Incluye botón de silenciamiento y LED de dos colores en el cuerpo del micrófono
- RS: Incluye botón de silenciamiento y anillo indicador de encendido/apagado a color
- *El modelo estándar no incluye un interruptor de silenciamiento o LED

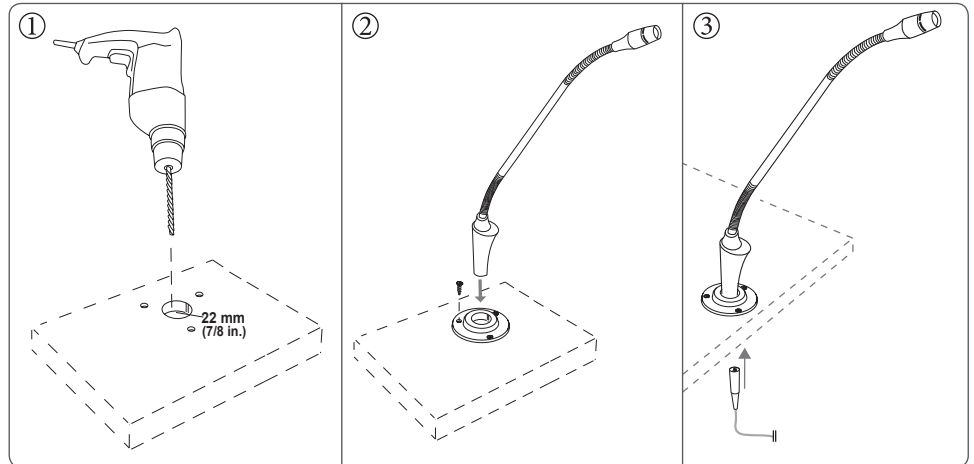
③ Color

- B: Negro

④ Patrón polar

- C: Cardioide

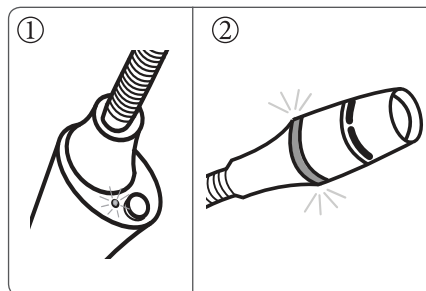
Nota: La disponibilidad del modelo depende de la región. Comuníquese con su distribuidor Shure local para detalles adicionales.



Instalación

1. Taladre un agujero de 22 mm (7/8 pulg) en la superficie de montaje para la brida y tres agujeros adicionales para los tornillos.
2. Atornille la brida en su sitio, y coloque el micrófono en el agujero central.
3. Conecte el micrófono a una consola mezcladora o sistema de reproducción usando un cable XLR.

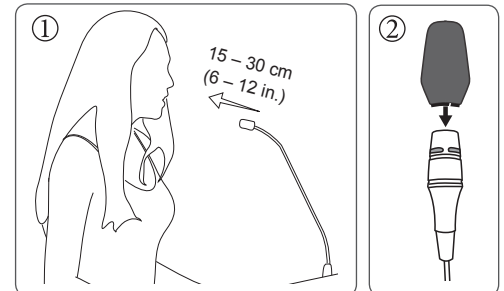
Nota: Este micrófono requiere alimentación phantom de +48 V para funcionar.



Funcionamiento del botón de silenciamiento

Presione el botón en el cuerpo del micrófono para activar o desactivar el silenciamiento. El modelo estándar no tiene un botón de silenciamiento.

1. CVG12S: El silenciamiento se indica mediante un LED en el cuerpo del micrófono:
 - Verde = El micrófono está encendido
 - Rojo = El micrófono está silenciado
2. CVG12RS: El silenciamiento se indica mediante un anillo iluminado en la cabeza del micrófono:
 - Rojo = El micrófono está encendido
 - Apagado = El micrófono está silenciado



Pautas para el uso

1. Mantenga una distancia aproximada de 15 - 30 cm (6 - 12 pulg) entre la fuente sonora y el micrófono.
2. Use siempre el paravientos suministrado para controlar los ruidos oclusivos y del viento.

Especificaciones

Tipo de cápsula

Condensador de electreto

Patrón polar

Cardioide

Respuesta de frecuencia

70–16000 Hz

Impedancia de salida

180 Ω

Sensibilidad

voltaje con circuito abierto, a 1 kHz, típico
–33 dBV/Pa[1] (22 mV)

Nivel de presión acústica (SPL) máx.[2]

1 kHz con 1% THD
120 dB SPL

Relación de señal a ruido[3]

Con respecto a 94 dB SPL a 1 kHz
67 dB

Rango dinámico

93 dB

Ruido autógeno

SPL equivalente, Ponderación A, típico
27 dB SPL

Nivel de limitación de salida del preamplificador

a 1 kHz, a 1% THD
–7 dBV

Rechazo en modo común

10 Hz a 100 kHz
>45 dB

Polaridad

Una presión positiva en el diafragma del micrófono produce un voltaje positivo en la clavija 2 con respecto a la clavija 3

Condiciones ambientales

Temperatura de funcionamiento	–18 a 57°C (0 a 135°F)
Temperatura de almacenamiento	–29 a 74°C (–20 a 165°F)
Humedad relativa	0 a 95%

Requisitos de alimentación

CVG	11–52 VCC[4], 2,0 mA
CVG/S	11–52 VCC[4], 5,5 mA
CVG/RS	11–52 VCC[4], 5,0 mA

Peso

CVG/12	6,3 oz (177 g)
CVG/18	6,8 oz (191 g)

[1] 1 Pa=94 dB SPL

[2] THD del preamplificador del micrófono cuando el nivel de la señal de entrada que se aplica es equivalente a la señal de salida de la cápsula para el SPL que se especifica

[3] La relación de señal a ruido es la diferencia entre 94 dB SPL y el SPL equivalente del ruido inherente con ponderación A

[4] Todas las especificaciones medidas con fuente de alimentación phantom de 48 VCC. El micrófono funciona a voltajes más bajos, pero con niveles de limitación y de sensibilidad reducidos.

Accesorios

Accesorios suministrados

Paravientos	95A16670
Brida de montaje	RPM640

Accesorios opcionales

Base de escritorio	CVD-B
Paravientos de repuesto (paquete de 4)	ACVG4WS-B
Pinza para micrófono	A57F
Cable XLR de 25 pies	C25J
Soporte amortiguado	A400SM

Certificaciones

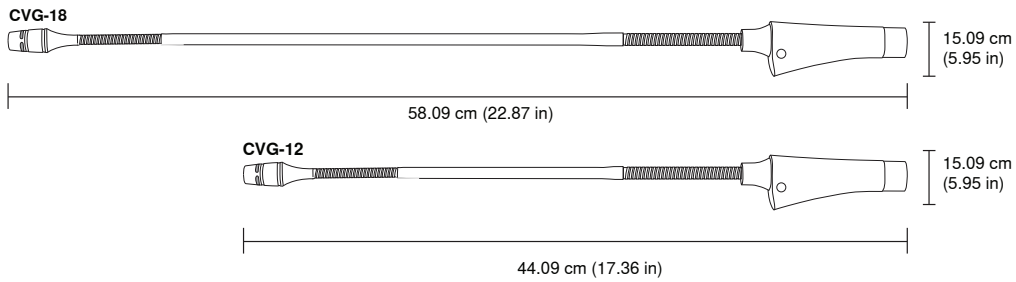
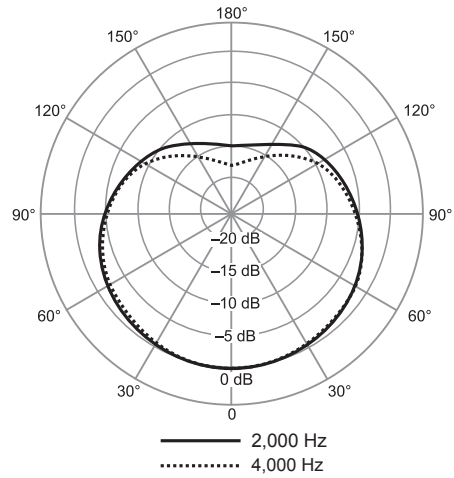
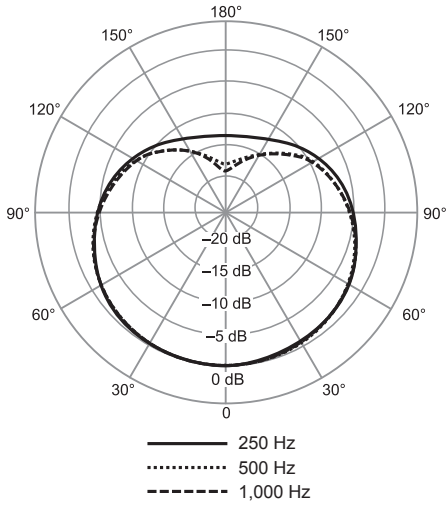
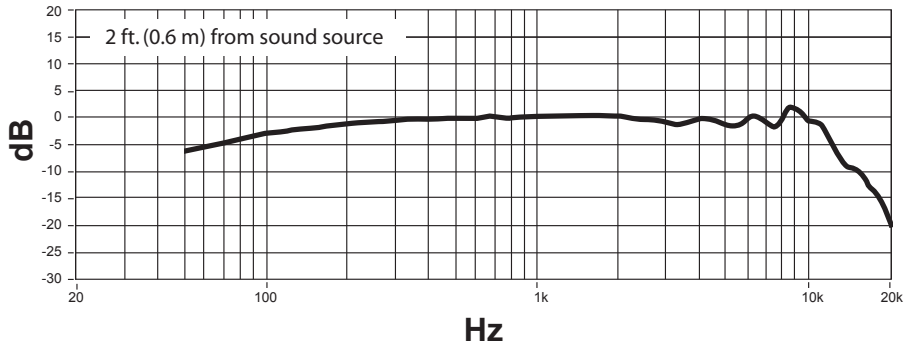
Cumple los requisitos esenciales de todas las directrices europeas aplicables:

Califica para llevar distintivos de la CE.

La declaración de homologación de CE puede obtenerse de Shure Incorporated o de cualquiera de sus representantes europeos. Para información de contacto, por favor visite www.shure.com

La declaración de homologación de CE se puede obtener en: www.shure.com/europe/compliance

Representante europeo autorizado:
Shure Europe GmbH
Casa matriz en Europa, Medio Oriente y África
Departamento: Aprobación para región de EMEA
Jakob-Dieffenbacher-Str. 12
75031 Eppingen, Alemania
Teléfono: 49-7262-92 49 0
Fax: 49-7262-92 49 11 4
Correo electrónico: EMEAsupport@shure.de



SHURE®

United States, Canada, Latin America, Caribbean:
 Shure Incorporated
 5800 West Touhy Avenue
 Niles, IL 60714-4608 USA
 Phone: 847-600-2000
 Fax: 847-600-1212 (USA)
 Fax: 847-600-6446
 Email: info@shure.com

Europe, Middle East, Africa:
 Shure Europe GmbH
 Jakob-Dieffenbacher-Str. 12,
 75031 Eppingen, Germany
 Phone: 49-7262-92490
 Fax: 49-7262-9249114
 Email: info@shure.de

Asia, Pacific:
 Shure Asia Limited
 22/F, 625 King's Road
 North Point, Island East
 Hong Kong
 Phone: 852-2893-4290
 Fax: 852-2893-4055
 Email: info@shure.com.hk

PT. GOSHEN SWARA INDONESIA
 Kompleks Harco Mangga Dua Blok L No. 35 Jakarta Pusat

www.shure.com

I.16.GSI31.00501.0211