

# SHURE®

LEGENDARY  
PERFORMANCE™

WIRED MICROPHONE

# BETA 53-54 USER GUIDE

Le Guide de l'Utilisateur

Bedienungsanleitung

Guia del Usuario

Guida dell'Utente

Manual do Usuário

Руководство пользователя

日本語

사용자 가이드

繁體中文



© 2015 Shure Incorporated  
27A28418 (Rev. 1)  
Printed in U.S.A.



# Microfones Vocais de Cabeça

## Descrição Geral

Os modelos BETA53 e BETA54 da Shure são microfones de condensador eletreto subminiaturas usados na cabeça. Eles fornecem qualidade de som confiável e sem interferências com visibilidade mínima em aplicações como transmissões, teatro e viagens. Apesar do seu pequeno tamanho, cada elemento condensador do microfone proporciona uma reprodução encorpada, clara e natural da fala e dos vocais. O microfone possui uma tiara e armação de perfil baixo totalmente ajustáveis para estabilidade e conforto. O estojo de transporte plástico protege o microfone e seus acessórios.

### Recursos do BETA53

- Padrão polar onidirecional para ruído de manipulação mínimo e posicionamento flexível do microfone
- Resposta de frequência plana e estendida, fornece reprodução precisa da fala e vocais
- Duas tampas de proteção intercambiáveis permitem adaptação da resposta
- Windscreens de espuma minimizam o ruído da respiração e "estalos"
- Disponível com um pré-amplificador em linha ou com conector TA4F para aplicações sem fio
- Opção de acabamento em preto ou em bronze para adequação ao seu ambiente de apresentação

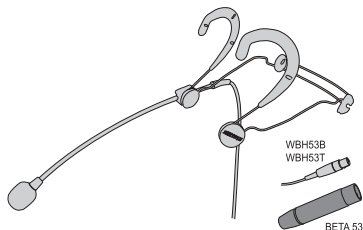
### Recursos do BETA54

- Padrão polar supercardioide fornece ganho máximo antes da realimentação e rejeição ambiental
- Resposta de frequência estendida feita sob medida para apresentações vocais
- Suporta níveis de pressão sonora (SPL) extremamente altos
- Windscreens de espuma de encaixe rápido permanecem no lugar durante intensa movimentação
- Disponível com um pré-amplificador em linha ou com conector TA4F para aplicações sem fio
- Opção de acabamento em preto ou em bronze para adequação ao seu ambiente de apresentação

## Modelos Disponíveis

### Modelos Beta53

- Omnidirecional
- Para transmissões e palco
- Acabamento em preto
- Pré-amplificador em linha destacável para aplicações com fio
- Necessita de alimentação fantasma



### Modelos Sem Fio

Estes modelos são para uso com os sistemas de microfones sem fio da Shure Conector TA4F se conecta ao transmissor de corpo sem fio (pré-amplificador em linha não incluído).

- WBH53B (preto)
- WBH53T (bronze)

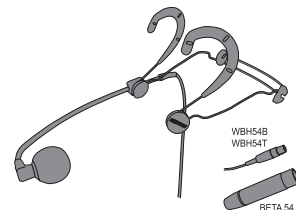
### Acessórios

Todos os modelos incluem:

Microfone e tiara	1 de cada
Windscreens de espuma	2
Tampa de proteção padrão	2
Tampa de proteção com filtro	2
Presilha de lapela giratória	1
Suporte da haste	2
Almofada com logotipo	1
Estojo plástico de transporte	1

### Modelos Beta54

- Supercardiode
- Para apresentações em palco e vocal
- Acabamento em preto
- Pré-amplificador em linha destacável para aplicações com fio
- Necessita de alimentação fantasma



### Modelos Sem Fio

Estes modelos são para uso com os sistemas de microfones sem fio da Shure Conector TA4F se conecta ao transmissor de corpo sem fio (pré-amplificador em linha não incluído).

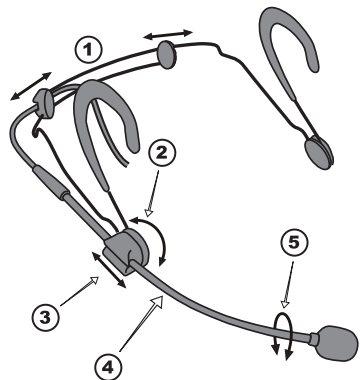
- WBH54B (preto)
- WBH54T (bronze)

### Acessórios

Todos os modelos incluem:

Microfone e tiara	1 de cada
Windscreens de espuma de encaixe rápido	2
Tampa de proteção padrão	2
Presilha de lapela giratória	1
Suporte da haste	2
Almofada com logotipo	1
Estojo plástico de transporte	1

## Ajuste da Tiara e do Microfone



①	Ajuste a largura da tiara
②	Ajuste a altura da haste
③	Ajuste o comprimento da haste
④	<b>Não tente dobrar a haste do microfone!</b>
⑤	"Gire" a haste para fazer ajustes sutis da posição do microfone

## Windscreens

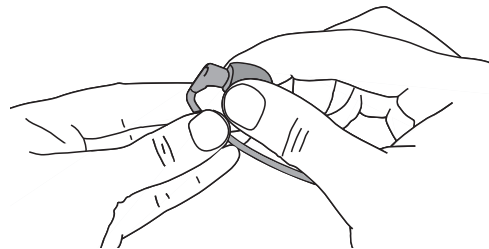
### Cuidado e manutenção

- As windscreens de espuma podem ser limpas com água e sabão.
- Para a melhor qualidade de som, substitua as windscreens e as tampas de proteção que estiverem danificadas ou obstruídas.

## Windscreen

Aperte firmemente a armação interna da windscreen ao conectar ou remover.  
**Não puxe apenas pela própria espuma.**

- Para conectar, empurre a windscreen até que ela se encaixe por cima da cápsula.
- Para remover, puxe windscreen diretamente para fora da cápsula.



## Tampas de Proteção

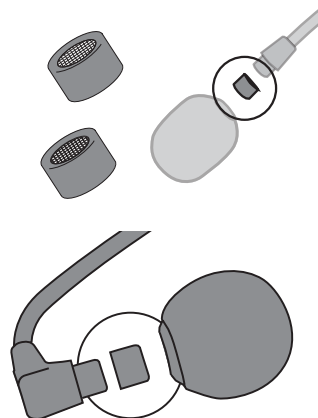
### Tampa de proteção padrão:

- Tela dourada
- Sem atenuação

### Tampa de proteção com filtro:

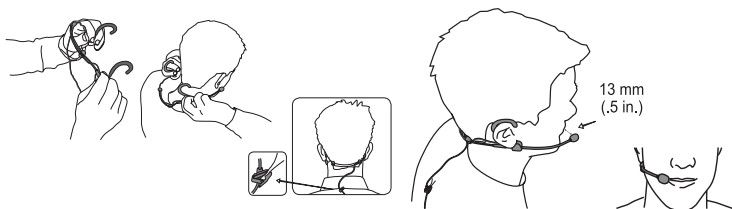
- Grade prateada
- Atenua altas frequências

Sempre use o BETA54 apenas com a tampa de proteção padrão. Utilizar o microfone sem tampa ou com a tampa com filtro degradará a qualidade do som e alterará o padrão polar do microfone.



## Posicionamento do Microfone

### BETA53/54

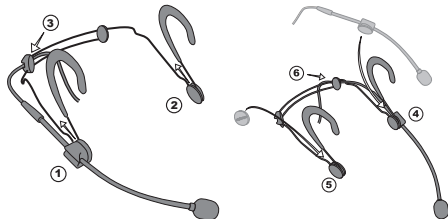


- Posicione o microfone omnidirecional BETA53 ou direcional BETA54 próximo ao canto da boca
- Se necessário, gire a haste para evitar contato com a pele ou pelos faciais

## Inversão da Haste

A haste do microfone pode ser reinstalada para ser posicionada no lado esquerdo ou direito da cabeça.

- Remova com cuidado o suporte da haste ①, almofada com logotipo ② e o cabo do microfone ③ da tiara.
- Reconecte o suporte da haste no lado oposto da armação de fio ④.
- Reconecte a almofada com logotipo ⑤ e o cabo do microfone ⑥.



## Especificações

### BETA 53 / WBH53 / RPM627

#### Tipo

Condensador a Eletreto

#### Resposta a Frequências

20 a 20,000 Hz

#### Padrão polar

Onidirecional

#### Impedância de saída (RPM627)

160  $\Omega$

#### Sensibilidade

a 1kHz, tensão de circuito aberto

BETA 53	-54,0 dBV/Pa (3,16 mV) [1]
WBH53	-54,0 dBV/Pa (2,0 mV) [1]

#### SPL máximo

1 kHz a 1% THD [2]

BETA 53	139.4 dB
WBH53	150.5 dB

#### Relação Sinal-Ruído [3]

55,0 dB

#### Escala Dinâmica

a 1kHz

BETA 53	96.9 dB
WBH53	108 dB

#### Ruído próprio

SPL equivalente, Ponderação A, típico

42,5 dB

### Requisitos de Alimentação Elétrica

BETA 53	11–52 V DC alimentação fantasma [4], 2 mA
WBH53	+5 VDC

### Polaridade

BETA 53	Pressão positiva no diafragma produz tensão positiva no pino 2 com referência ao pino 3
WBH53	Pressão positiva no diafragma produz tensão positiva no pino 3 com referência ao pino 1

### Peso

BETA 53	135 g (4,75 oz.)
WBH53	35 g (1,25 oz.)

### Cabo

1,5 m (5 pés)

[1] 1 Pa=94 dB SPL

[2] THD of microphone preamplifier when applied input signal level is equivalent to cartridge output at specified SPL

[3] S/N ratio is the difference between 94 dB SPL and equivalent SPL of self-noise, A-weighted

### BETA 54 / WBH54 / RPM627

#### Tipo

Condensador a Eletreto

#### Resposta a Frequências

50 a 20,000 Hz

#### Padrão polar

Supercardióide

#### Impedância de saída (RPM627)

160 Ω

### Sensibilidade

a 1kHz, tensão de circuito aberto

BETA 54	-56,0 dBV/Pa (2,51 mV) [1]
WBH54	-56,0 dBV/Pa (1,58 mV) [1]

### SPL máximo

1 kHz a 1% THD [2]

BETA 54	141.4 dB
WBH54	152.5 dB

### Relação Sinal-Ruído [3]

55,0 dB

### Escala Dinâmica

a 1kHz

BETA 54	98.3 dB
WBH54	109.4 dB

### Ruído próprio

SPL equivalente, Ponderação A, típico

43,1 dB

### Requisitos de Alimentação Elétrica

BETA 54	11–52 V DC alimentação fantasma [4], 2 mA
WBH54	+5 VDC

### Polaridade

BETA 54	Pressão positiva no diafragma produz tensão positiva no pino 2 com referência ao pino 3
WBH54	Pressão positiva no diafragma produz tensão positiva no pino 3 com referência ao pino 1

### Peso

BETA 54	135 g (4,75 oz.)
WBH54	35 g (1,25 oz.)

### Cabo

1,5 m (5 pés)

[1] 1 Pa=94 dB SPL

[2] THD of microphone preamplifier when applied input signal level is equivalent to cartridge output at specified SPL

[3] S/N ratio is the difference between 94 dB SPL and equivalent SPL of self-noise, A-weighted

## Certificações

Atende a todos os requisitos essenciais das Diretivas Europeias relevantes e pode exibir a marca CE.

A Declaração de Conformidade da CE pode ser obtida em: [www.shure.com/europe/compliance](http://www.shure.com/europe/compliance)

Representante Autorizado Europeu:

Shure Europe GmbH

Headquarters Europe, Middle East & Africa

Department: EMEA Approval

Jakob-Dieffenbacher-Str. 12

75031 Eppingen, Alemanha

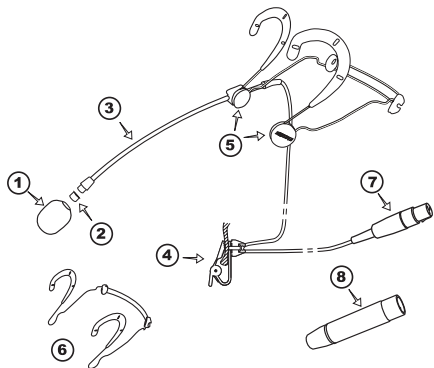
Telephone: 49-7262-92 49 0

Fax: 49-7262-92 49 11 4

E-mail: [info@shure.de](mailto:info@shure.de)

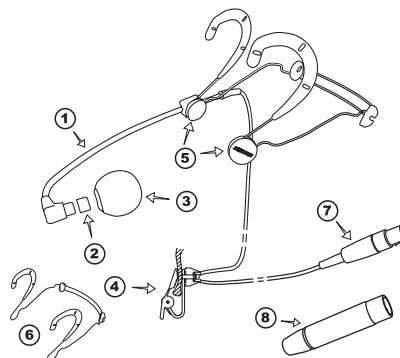
## Acessórios

### BETA53

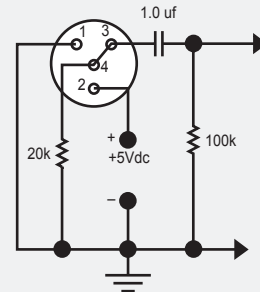
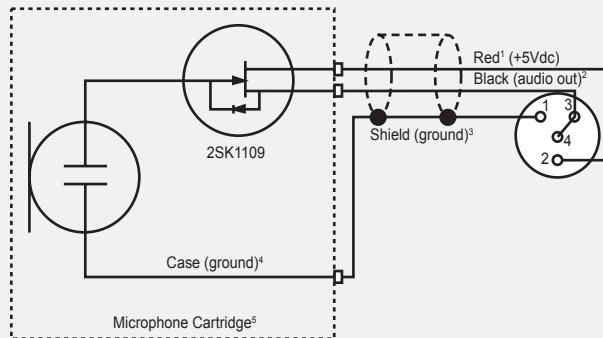


	Componente	Preto	Cor de Canela
1	Windscreen de Espuma (5 peças)	RPM304	RPM306
2	Tampa de Proteção Padrão (tela dourada) (5 peças)	RPM208	RPM212
	Tampa de Proteção com Filtro* (tela prateada) (5 peças)	RPM220	RPM214
3	Conjunto Microfone/Haste com Conector TA4F (1 peça)	RPM132	RPM134
4	Presilha de Lapela Articulável (5 peças)	RPM510	RPM512
5	Suporte da Haste e Almofada com Logotipo (2 cada)	RPM570	RPM580
6	Tiara (1 peça com suporte da haste e almofada com logotipo)	RPM550	RPM560
7	Mini Conector de 4 pinos (TA4F) (1 peça)	WA333	
8	Pré-amplificador em Linha (1 peça)	RPM627	

### BETA54



	Componente	Preto	Cor de Canela
1	Conjunto Microfone/Haste com Conector TA4F (1 peça)	RPM646	RPM648
2	Tampa de Proteção Padrão (tela dourada) (5 peças)	RPM208	RPM212
3	Windscreen de Espuma de Encaixe Rápido (4 peças)	RPM316	RPM318
4	Presilha de Lapela Articulável (5 peças)	RPM510	RPM512
5	Suporte da Haste e Almofada com Logotipo (2 cada)	RPM570	RPM580
6	Tiara (1 peça com suporte da haste e almofada com logotipo)	RPM550	RPM560
7	Mini Conector de 4 pinos (TA4F) (1 peça)	WA333	
8	Pré-amplificador em Linha (1 peça)	RPM627	



1. Rouge
2. Noir (sortie audio)
3. Blindage (masse)
4. Corps (masse)
5. Capsule de microphone
6. Circuit d'essai sans fil

1. Rot
2. Schwarz (Audioausgang)
3. Abschirmung (Masse)
4. Gehäuse (Masse)
5. Mikrofonkapsel
6. Prüfkreis des Drahtlossystems

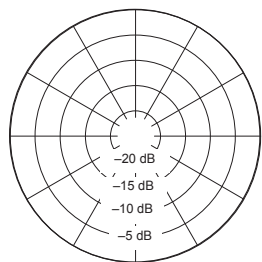
1. Rojo
2. Negro (salida de audio)
3. Blindaje (tierra)
4. Chasis (tierra)
5. Cápsula de micrófono
6. Circuito de prueba de sistema inalámbrico

1. Rosso
2. Nero (uscita audio)
3. Schermatura (massa)
4. Involucro (massa)
5. Capsula
6. Circuito per test wireless

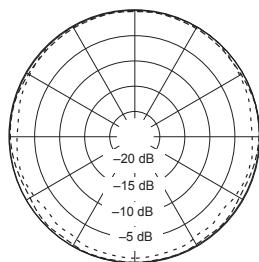
1. 赤色
2. 黒色 (音声出力)
3. シールド (アース)
4. ケース (アース)
5. マイクロホンカートリッジ
6. ワイヤレス試験回路



# BETA 53

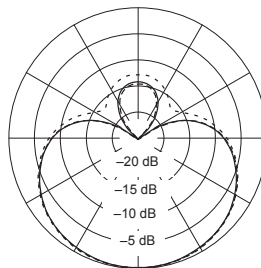


- - - - - 250 Hz  
 - - - - - 500 Hz  
 ——— 1000 Hz

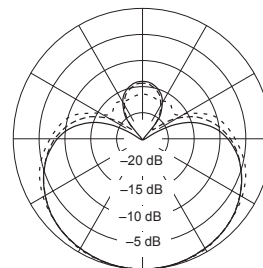


——— 2.5 kHz  
 - - - - - 6.3 kHz  
 - - - - - 10 kHz

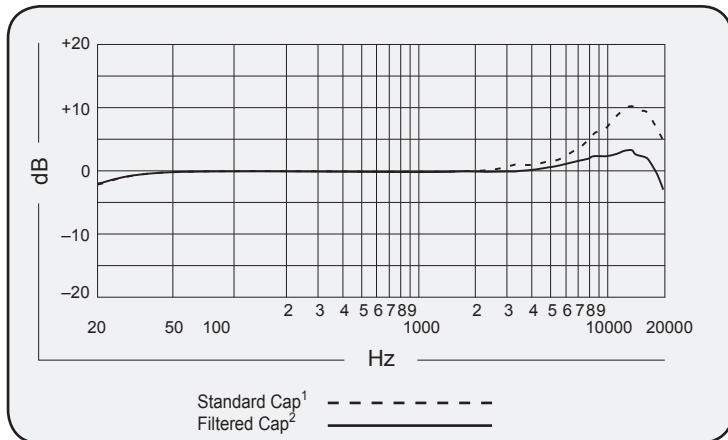
# BETA 54



- - - - - 250 Hz  
 - - - - - 500 Hz  
 ——— 1000 Hz



——— 2.5 kHz  
 - - - - - 6.3 kHz  
 - - - - - 10 kHz



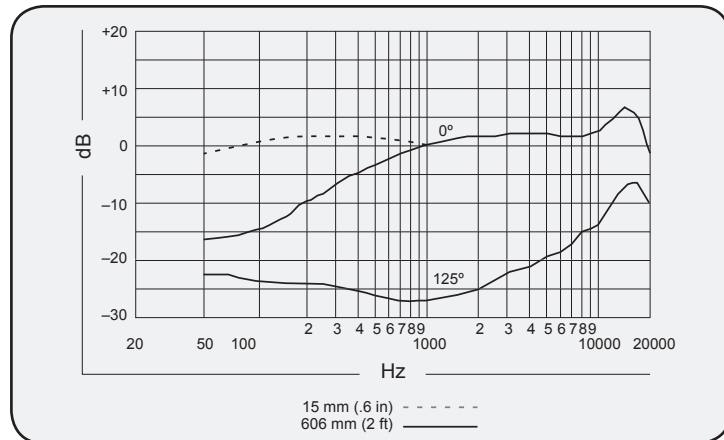
<sup>1</sup> Capuchon standard  
<sup>2</sup> Capuchon à filtre

<sup>1</sup> Standardmäßige Kappe  
<sup>2</sup> Gefilterte Kappe

<sup>1</sup> Tapa estándar  
<sup>2</sup> Tapa con filtro

<sup>1</sup> Cappuccio standard  
<sup>2</sup> Cappuccio dotato di filtro

標準キャップ<sup>1</sup>  
 フィルタ付きキャップ<sup>2</sup>



15 mm (6 in) - - - - -  
 606 mm (2 ft) ———

**Patent Notice:** Patent Des. 451,902

**SHURE**<sup>®</sup>  
LEGENDARY  
PERFORMANCE™

United States, Canada,  
Latin America, Caribbean:  
Shure Incorporated  
5800 West Touhy Avenue  
Niles, IL 60714-4608 USA

Phone: +1 847-600-2000  
Fax: +1 847-600-1212 (USA)  
Fax: +1 847-600-6446  
Email: [info@shure.com](mailto:info@shure.com)  
[www.shure.com](http://www.shure.com)

Europe, Middle East, Africa:  
Shure Europe GmbH  
Jakob-Dieffenbacher-Str. 12,  
75031 Eppingen, Germany

Phone: +49-7262-92490  
Fax: +49-7262-9249114  
Email: [info@shure.de](mailto:info@shure.de)  
[www.shure.eu](http://www.shure.eu)

Asia, Pacific:  
Shure Asia Limited  
22/F, 625 King's Road  
North Point, Island East  
Hong Kong

Phone: +852-2893-4290  
Fax: +852-2893-4055  
Email: [info@shure.com.hk](mailto:info@shure.com.hk)  
[www.shureasia.com](http://www.shureasia.com)