

# SHURE®

LEGENDARY  
PERFORMANCE™

DIGITAL AUDIO INTERFACE

# MVi USER GUIDE

Le Guide de l'Utilisateur

Bedienungsanleitung

Guia del Usuario

Guida dell'Utente

Manual do Usuário

Руководство пользователя

Gebruikershandleiding

日本語

사용자 가이드

繁體中文

用戶指南

Panduan Pengguna



© 2015 Shure Incorporated  
27A24502 (Rev. 1)  
Printed in U.S.A.a





# Interface audio numérique

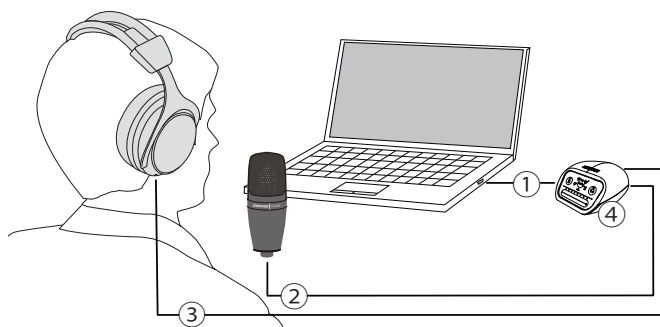
## MVi

Le Shure MVi est une interface audio numérique compacte utilisée pour brancher un microphone, une guitare ou un autre instrument à un ordinateur ou appareil mobile. Le son et l'alimentation sont transmis au moyen d'une seule connexion USB ou Lightning® afin de fournir une solution d'enregistrement simple et portable. La sortie casque du MVi fournit le signal du microphone/de l'instrument pour un contrôle en temps réel, ainsi que le son de l'ordinateur pour la lecture et l'enregistrement fractionné.

### Caractéristiques

- Réglage simple des paramètres grâce à l'interface du panneau tactile intuitive
- Compatible avec la plupart des iDevices (iPhone, iPad et iPod) via l'interface Lightning®
- Compatible avec la plupart des ordinateurs, tablettes et smartphones via l'interface USB
- Son design profilé inclut un boîtier entièrement métallique pour une durabilité de qualité professionnelle
- La sortie casque permet de contrôler en temps réel le signal et le son en direct provenant de l'ordinateur ou de l'appareil
- Les modes de ressources de traitement numérique préréglés incluent des paramètres d'égalisation et de compression pour des applications spécifiques

### Généralités



#### ① Connexion USB

Le port MicroUSB sur le panneau arrière du MVi permet de le brancher à un ordinateur ou à un appareil mobile au moyen d'une connexion USB ou Lightning, qui véhicule à la fois l'alimentation et le son.

#### ② Microphone ou instrument

Un microphone, un instrument ou une source à niveau ligne se branche sur l'entrée combo XLR-jack 6,35mm.

#### ③ Contrôle au casque

Brancher le casque pour entendre le son en temps réel du microphone et aussi la lecture audio de l'ordinateur.

#### ④ Commandes

Le panneau tactile du MVi permet de contrôler le gain du microphone, le volume du casque et la sélection du mode d'enregistrement.

## Mise en service rapide

Le MVi est compatible avec la plupart des appareils munis d'un port USB ou Lightning.

### 1. Brancher le MVi à un ordinateur ou à un appareil mobile. Utiliser le câble approprié (USB ou Lightning).

Les pilotes sont installés automatiquement. Le panneau tactile s'allume pour indiquer que la connexion est établie.

### 2. Le MVi est automatiquement défini comme le périphérique audio actif.

Si le MVi n'est pas le périphérique audio sélectionné, ouvrir le Panneau de configuration Son et sélectionner le pilote Shure MVi.

### 3. Régler le volume du casque sur le pilote du périphérique MVi.

Ouvrir le pilote Shure MVi depuis le Panneau de configuration Son et augmenter le volume du casque depuis l'onglet Lecture ou Sortie.

### 4. Brancher un microphone ou un instrument dans l'entrée du panneau arrière.

L'entrée combo XLR/jack est compatible avec les microphones, les guitares, les instruments et les autres sources à niveau ligne.

**Remarque** : les microphones électrostatiques exigent une alimentation fantôme pour fonctionner. Pour activer l'alimentation fantôme, appuyer sans relâcher sur le bouton de coupure du son (Mute) pendant 3 secondes. La LED PHPWR du panneau arrière s'allume lorsque l'alimentation fantôme est activée.

**Attention** : ne jamais activer l'alimentation fantôme lors de l'utilisation d'un microphone à ruban, cela risquerait d'endommager le microphone.

### 5. Utiliser le bouton MODE pour sélectionner le mode préréglé correspondant à l'application et régler le gain du microphone en fonction de l'application.

Si le son est trop faible ou cause une distorsion, régler le gain manuellement. Se reporter à la rubrique « Réglage du volume du microphone » de ce guide pour plus de détails.

**Remarque** : lors de l'utilisation du MVi, le son lu peut être contrôlé et écouté via la sortie casque du périphérique.

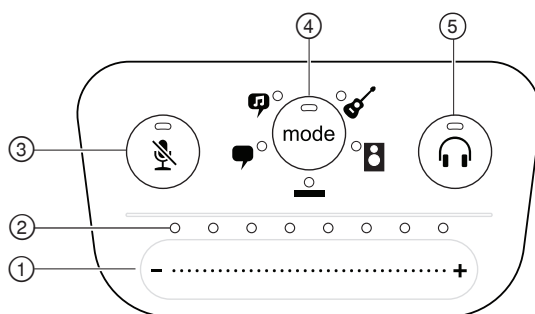
### 6. Brancher le casque pour contrôler en temps réel le son direct et la lecture de la piste playback.

Appuyer sur le bouton du casque pour afficher le curseur de commande de volume et régler le volume du casque (les LED passent du vert au orange pendant le réglage du volume du casque).

**Remarque** : ne pas utiliser le réglage du gain pour augmenter le volume du casque.

Vous êtes prêt à enregistrer !

## Commandes du panneau tactile



Panneau tactile

#### ① Curseur de commande de volume

Régler le volume du microphone ou du casque en faisant glisser le doigt sur la surface de commande.

- Appuyer sur le bouton mode pour activer le volume du microphone.
- Appuyer sur le bouton casque pour activer le volume du casque.

#### ② Barre de LED

Affiche le volume du microphone et du casque. La couleur des LED indique le volume affiché ou réglé.

- **Vert** : volume du microphone
- **Orange** : volume du casque

#### ③ Bouton de coupure du son

Appuyer dessus pour couper ou rétablir le son du microphone.

#### ④ Sélecteur de mode

Appuyer dessus pour sélectionner un mode préréglé.

#### ⑤ Sélecteur de volume du casque

Appuyer dessus pour sélectionner les commandes de volume du casque (barre de LED orange). Puis utiliser le curseur de commande de volume pour régler le volume du casque. Appuyer de nouveau dessus pour revenir à l'affichage du volume du microphone (barre de LED vertes).

## Panneau arrière

#### ① Sortie casque (3,5 mm)

Brancher le casque pour contrôler le son.

#### ② Entrée microphone/instrument

Accepte une connexion XLR ou jack 6,35mm.

#### ③ Port micro USB

Se branche à un ordinateur ou un appareil mobile avec le câble approprié.

#### ④ Témoin d'alimentation fantôme

S'allume lorsqu'elle est activée (appuyer sans relâcher sur le bouton de coupure du son pendant 3 secondes pour l'activer/la désactiver).

## Mode Entrée d'instrument de 1/4 po

Le MVi intègre une combinaison d'entrées XLR et TRS de 1/4 po. Lorsqu'une entrée 1/4 po est insérée, le MVi passe automatiquement en mode d'entrée Hi-Z (instrument) et l'icône de mode Uniforme s'allume.

Lors de l'utilisation de l'entrée 1/4 po, le bouton Mode active et désactive le contrôleur d'entrées.

**LED Mode allumée** : le contrôle des entrées est activé

**LED Mode éteinte** : le contrôle des entrées est désactivé




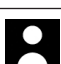

Utiliser le contrôle des entrées pour entendre le signal d'entrée de guitare pendant l'enregistrement. En revanche, pour entendre le signal de guitare une fois qu'il a été traité par l'ordinateur, comme les simulateurs d'amplification ou modules externes d'effets, désactiver le contrôle des entrées et les contrôler à l'aide de l'ordinateur à la place.

Le MVi mémorise les derniers paramètres utilisés et charge la précédente configuration la prochaine fois qu'il est branché à l'instrument ou à l'alimentation.

**Remarque** : lorsqu'une entrée 1/4 po est insérée, aucun autre mode pré-réglé n'est disponible.

## Modes pré-réglés

Cinq modes sélectionnables optimisent les paramètres d'égalisation et de compression pour répondre aux besoins de l'enregistrement. Régler le volume et faire défiler les modes pour déterminer le réglage offrant le meilleur son. Les paramètres pré-réglés n'affectent pas le volume du microphone.

Mode	Icône	Application
Discours		À utiliser pour le podcasting
Chant		À utiliser pour la reprise d'un chanteur soliste ou d'un ensemble de chanteurs
Musique calme et acoustique		Idéal pour les instruments acoustiques et les formations musicales à faible niveau sonore
Musique puissante ou groupe		À utiliser pour enregistrer un groupe ou d'autres sources puissantes
Uniforme		Pas de traitement du signal (aucun paramètre d'égalisation ou de compression n'est utilisé). À utiliser pour le traitement de l'audio après l'enregistrement.

## Réglage du volume du microphone

Sélectionner le mode pré-réglé correspondant à l'application d'enregistrement. Si on perçoit une distorsion ou si le son est trop faible, régler le volume du microphone dans le Panneau de configuration Audio ou Son de l'ordinateur ou de l'équipement d'enregistrement.

### Conseils :

- Régler le volume du microphone avant de régler le volume du casque.
- Le volume du casque n'affecte pas le niveau du signal envoyé à l'ordinateur.
- Utiliser le curseur de volume sur le panneau avant pour régler le niveau de gain du microphone.

**Remarque** : la commande de gain du microphone est indépendante des modes pré-réglés. Régler le volume du microphone et faire des essais avec les options de traitement dynamique via les modes pré-réglés.

## Réglage du volume du casque

Le niveau de contrôle du casque est affecté par le niveau du périphérique MVi et le niveau des paramètres de l'ordinateur. Augmenter le volume de l'ordinateur et régler facilement le casque à l'aide des paramètres de casque du périphérique MVi.

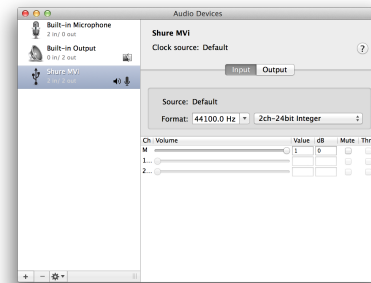
## Accès au Panneau de configuration

### PC

- Ouvrir le Panneau de configuration Son et sélectionner l'onglet **Enregistrement**.
- Ouvrir le périphérique **Shure MVi**.
- Sur l'onglet **Niveaux**, régler le volume avec le curseur.

### Mac®

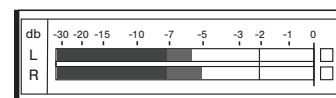
- Ouvrir le panneau **Réglages Audio & MIDI**.
- Sélectionner le périphérique **Shure MVi**.
- Cliquer sur **Entrée** pour régler le gain avec le curseur.



Panneau des réglages audio Mac

## Niveau des vumètres d'entrée

Si le poste de travail audio numérique ou le logiciel d'enregistrement comprend des vumètres d'entrée, régler le volume du microphone de telle sorte qu'il culmine entre -12 dB et -6 dB. Sinon, écouter simplement le son pour s'assurer qu'il est suffisamment fort sans être déformé.



Niveaux de crête

La plage cible pour les niveaux de crête d'un vumètre typique se situe entre -12 et -6 dB.

## Contrôle par le casque

Le jack de casque combine de façon équilibrée le signal direct du microphone et la lecture audio de l'ordinateur. Cela permet de régler facilement le volume du casque pour les deux avec une commande sur le panneau tactile du périphérique MVi. Pour régler le volume du son lu par rapport au signal direct du microphone, utiliser les paramètres de l'ordinateur ou d'un mélangeur DAW.

**Conseil :** lors du premier raccordement du microphone à l'ordinateur, veiller à augmenter le volume dans le Panneau de configuration Son de l'ordinateur pour obtenir un signal audio puissant. Puis régler le volume du casque à un niveau confortable.

## Fréquence d'échantillonnage et résolution

Les paramètres de fréquence d'échantillonnage et de résolution se trouvent dans un menu déroulant du Panneau de configuration Audio ou Son de l'ordinateur. Ces variables peuvent être réglées selon les besoins. Sélectionner une fréquence d'échantillonnage plus basse pour le podcasting, lorsqu'il est important d'avoir un petit fichier pour faciliter le téléchargement. Sélectionner une fréquence d'échantillonnage plus élevée pour les enregistrements de musique et obtenir plus de dynamique.

**Conseil :** pour obtenir un fichier avec une qualité sonore optimale et d'une taille gérable, enregistrer à une fréquence d'échantillonnage plus élevée et comprimer le fichier au format mp3.

**Conseil pour les utilisateurs de PC :** s'assurer que les paramètres de fréquence d'échantillonnage et de résolution du microphone, qui se trouvent dans le Panneau de configuration Son de l'ordinateur, correspondent à la fréquence d'échantillonnage et à la résolution sélectionnées dans le logiciel.

## Configuration système requise et compatibilité

Windows	<ul style="list-style-type: none"><li>• Windows 7 et Windows 8</li><li>• Mémoire vive minimum = 64 Mo</li><li>• USB 2.0</li></ul>
Macintosh	<ul style="list-style-type: none"><li>• OS X Lion 10.7, OS X Mountain Lion 10.8, OS X Mavericks 10.9, OS X Yosemite 10.10</li><li>• Mémoire vive minimum = 64 Mo</li><li>• USB 2.0</li></ul>
iOS	<ul style="list-style-type: none"><li>• iOS 7.0 et supérieur</li></ul>
iPhone	<ul style="list-style-type: none"><li>• iPhone 5</li><li>• iPhone 5c</li><li>• iPhone 5s</li><li>• iPhone 6</li><li>• iPhone 6 Plus</li></ul>
iPod Touch	<ul style="list-style-type: none"><li>• iPad</li></ul>
5ème génération	<ul style="list-style-type: none"><li>• iPad 4ème génération</li><li>• iPad Air</li><li>• iPad Air 2</li></ul>
iPad Mini	<ul style="list-style-type: none"><li>• iPad Mini 1ère génération</li><li>• iPad Mini 2ème génération</li><li>• iPad Mini 3ème génération</li></ul>

## Accessoires fournis

Câble USB de 1 m	AMV-USB
Câble Lightning de 1 m	AMV-LTG

## Dépannage

Problème	Solution
L'affichage ne s'allume pas	S'assurer que le MVi est correctement branché.
Le son est trop faible	Vérifier les paramètres du Panneau de configuration Son de l'ordinateur. Lors du premier raccordement du MVi à l'ordinateur, veiller à augmenter le volume de l'ordinateur.
Son de mauvaise qualité	Vérifier le Panneau de configuration Son de l'ordinateur pour s'assurer que le MVi est correctement branché et reconnu.
Le son est distordu	Utiliser le vumètre audio pour s'assurer que les crêtes de volume sont comprises dans la plage cible. Si le niveau atteint le témoin de crête rouge du vumètre d'entrée, réduire le gain.
Le son est artificiel ou saccadé	S'assurer que les paramètres de fréquence d'échantillonnage et de profondeur de bits du microphone, qui se trouvent dans le Panneau de configuration Son de l'ordinateur, correspondent à la fréquence d'échantillonnage et à la profondeur de bits sélectionnées dans le logiciel.
L'appareil ne fonctionne pas avec un concentrateur USB	Le MVi nécessite 250 mA par port. Consulter la documentation du concentrateur USB pour les caractéristiques d'intensité/de port.

## Caractéristiques

### Homologué par MFI

Oui

### Modes de ressources de traitement numérique (préréglés)

Voix parlée/Chant/Acoustique/Puissant/Uniforme

### Entrée

XLR et TRS 6,35 mm (1/4 po) combinés

### Impédance d'entrée

Entrée d'instrument de 1/4 de pouce > 1 MΩ

### Profondeur de bits

16 bits/24 bits

### Fréquence d'échantillonnage

44,1/48 kHz

### Réponse en fréquence

20 Hz à 20,000 Hz [1]

### Gamme de gain réglable

XLR à 3 broches	0 à +36 dB
TRS 6,35 mm (1/4 po)	+9 dB

### Niveau d'entrée maximum

XLR à 3 broches	0 dBV [1]
TRS 6,35 mm (1/4 po)	+9 dBV [1]

### Sortie écouteurs

3,5 mm (1/8 po)

### Alimentation

Alimenté par câble USB ou Lightning

### Alimentation fantôme

+48 V USB/+12 V iOS

### Atténuation du bouton de coupure

Oui

### Boîtier

Construction entièrement métallique

### Poids net

310,0 g (10,93oz.)

### Dimensions

42 x 84 x 72 mms H x L x P

### Câble

1 m USB cable, 1 m Lightning cable

[1] Au gain minimum, mode uniforme

## Homologations

### Information à l'utilisateur

Cet équipement a été testé et déclaré conforme aux limites pour les appareils numériques de classe B, selon la section 15 des règlements de la FCC. Ces limites sont destinées à assurer une protection raisonnable contre les interférences nuisibles dans une installation résidentielle. Cet équipement produit, utilise et peut émettre de l'énergie radio électrique et, s'il n'est pas installé et utilisé conformément aux présentes instructions, peut causer des interférences nuisibles aux communications radio. Il n'existe toutefois aucune garantie que de telles interférences ne se produiront pas dans une installation particulière. Si cet équipement produit des interférences nuisibles à la réception d'émissions de radio ou de télévision, ce qui peut être établi en mettant l'appareil sous, puis hors tension, il est recommandé à l'utilisateur d'essayer de corriger le problème en prenant l'une ou plusieurs des mesures suivantes :

- Réorienter ou déplacer l'antenne réceptrice.
- Augmenter la distance séparant l'équipement du récepteur.
- Brancher l'équipement sur un circuit électrique différent de celui du récepteur.
- Consulter le distributeur ou un technicien radio et télévision.

### Étiquette de conformité à la norme ICES-003 d'Industrie Canada : CAN ICES-3 (B) / NMB-3 (B)

**Remarque :** Le contrôle est fondé sur l'utilisation des types de câble fournis et recommandés. L'utilisation de types de câble autres que blindés peut dégrader les performances CEM.

Ce produit est conforme aux exigences essentielles de toutes les directives européennes applicables et est autorisé à porter la marque CE.

La déclaration de conformité CE peut être obtenue auprès de : [www.shure.com/europe/compliance](http://www.shure.com/europe/compliance)

Représentant agréé européen :  
Shure Europe GmbH  
Siège Europe, Moyen-Orient et Afrique  
Service : Homologation EMA  
Jakob-Dieffenbacher-Str. 12  
75031 Eppingen, Allemagne  
Téléphone : 49-7262-92 49 0  
Télécopie : 49-7262-92 49 11 4  
Courriel : [info@shure.de](mailto:info@shure.de)

« Made for iPod », « Made for iPhone » et « Made for iPad » signifient qu'un accessoire électronique a été conçu pour être branché spécifiquement à un iPod, iPhone ou iPad, respectivement, et a été certifié par le développeur comme conforme aux normes de performances Apple. Apple n'est pas responsable du fonctionnement de cet appareil ou de sa conformité aux normes de sécurité et réglementaires. Noter que l'utilisation de cet accessoire avec un iPod, iPhone ou iPad peut affecter les performances sans fil.

iPad, iPhone, iPod, iPod classic, iPod nano, iPod touch et Retina sont des marques d'Apple Inc., déposées aux États-Unis et dans d'autres pays. iPad Air et iPad mini sont des marques d'Apple Inc. La marque « iPhone » est utilisée sous licence d'Apple K.K.

Mac® et Lightning® sont des marques déposées de Apple Inc.



적합등록번호 (MSIP Certification no.) : MSIP-REM-SHU-MVi

기기 명칭 (Product Type) : 디지털 마이크 (Digital microphone)

모델명 (Model Name) : MVi

신청인/제조업체/원산지 (Manufacturer/COO) : Shure Electronics Co., Ltd. / China

수입업체 (Importer) : 삼아프로사운드(주) (Sama ProSound Co., Ltd.)

**SHURE**<sup>®</sup>  
LEGENDARY  
PERFORMANCE™

United States, Canada, Latin  
America, Caribbean:  
Shure Incorporated  
5800 West Touhy Avenue  
Niles, IL 60714-4608 USA

Phone: 847-600-2000  
Fax: 847-600-1212 (USA)  
Fax: 847-600-6446  
Email: info@shure.com

**Europe, Middle East, Africa:**

Shure Europe GmbH  
Jakob-Dieffenbacher-Str. 12,  
75031 Eppingen, Germany

Phone: 49-7262-92490  
Fax: 49-7262-92491 14  
Email: info@shure.de

**Asia, Pacific:**

Shure Asia Limited  
22/F, 625 King's Road  
North Point, Island East  
Hong Kong

Phone: 852-2893-4290  
Fax: 852-2893-4055  
Email: info@shure.com.hk

**PT. GOSHEN SWARA INDONESIA**

Kompleks Harco Mangga Dua Blok L No. 35 Jakarta Pusat

I.16.GSI31.00501.0211