

# SHURE®

LEGENDARY  
PERFORMANCE™

DIGITAL AUDIO INTERFACE

# MVi USER GUIDE

Le Guide de l'Utilisateur

Bedienungsanleitung

Guia del Usuario

Guida dell'Utente

Manual do Usuário

Руководство пользователя

Gebruikershandleiding

日本語

사용자 가이드

繁體中文

用戶指南

Panduan Pengguna



© 2015 Shure Incorporated  
27A24502 (Rev. 1)  
Printed in U.S.A.a





# Interface do Áudio Digital

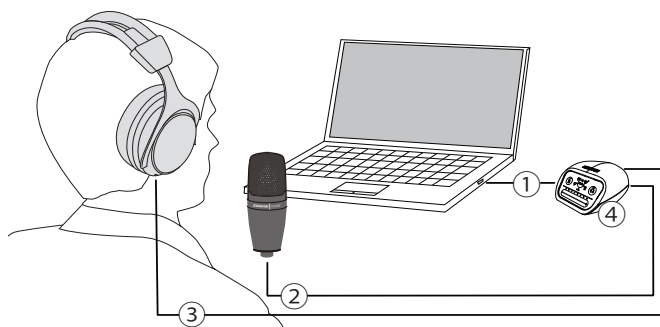
## MVi

O Shure MVi é uma interface de áudio digital compacta usada para conectar um microfone, guitarra ou outro instrumento a um computador ou dispositivo móvel. O áudio e a alimentação são fornecidos por meio de uma conexão USB simples ou Lightning® para proporcionar uma solução de gravação simples e portátil. A saída de fone de ouvido do MVi fornece o sinal de microfone/instrumento para monitoração em tempo real, além do áudio do computador para reprodução e overdubs.

## Recursos

- Configurações de fácil ajuste com a interface em um painel sensível ao toque intuitivo.
- Compatível com a maioria dos dispositivos fabricados pela Apple (iPhone, iPad e iPod) por meio da interface Lightning®
- Compatível com a maioria dos computadores, tablets e smartphones por meio da interface USB
- O design elegante inclui uma carcaça construída em metal para proporcionar durabilidade de nível profissional
- A saída do fone de ouvido permite monitoração em tempo real do sinal e áudio ao vivo do computador ou dispositivo
- Os modos DSP predefinidos incluem configurações de equalização e compressão para aplicações específicas

## Visão geral



### ① Conexão USB

A porta MicroUSB no painel traseira do MVi se conecta a um computador ou dispositivo móvel através de uma conexão USB ou Lightning. A alimentação e o áudio passam por essa conexão.

### ② Microfone ou Instrumento

Um microfone, instrumento ou fonte de linha se conecta à entrada XLR-6,35 mm (1/4 pol.) combinada

### ③ Monitoração do Fone de Ouvido

Conecta os fones de ouvido para ouvir áudio em tempo real do microfone ou da reprodução de áudio do computador.

### ④ Controles

O painel sensível ao toque do MVi fornece controle do ganho do microfone, do nível do fone de ouvido e da seleção do modo de gravação.

## Configuração Rápida

O MVi é compatível com a maioria dos dispositivos que possuem um conector USB ou Lightning.

### 1. Conecte o MVi a um computador ou dispositivo móvel. Use o cabo adequado (USB ou Lightning).

Os drivers serão instalados automaticamente. O painel sensível ao toque é iluminado para indicar uma conexão bem-sucedida.

### 2. O MVi é automaticamente atribuído como o dispositivo de áudio ativo.

Se o MVi não for o dispositivo de áudio selecionado, abra o painel de controle de som e selecione o driver Shure MVi.

### 3. Ajuste o volume do fone de ouvido no driver do dispositivo MVi.

Abra o driver do Shure MVi no painel de controle de som e aumente o volume do fone de ouvido na guia reprodução ou saída.

### 4. Conecte um microfone ou instrumento na entrada do painel traseiro.

A entrada combinada XLR/TRS é compatível com microfones, guitarras, instrumentos e outras fontes de nível de linha.

**Observação:** Os microfones de condensador requerem alimentação fantasma para operar. Para ligar a alimentação fantasma, mantenha pressionado o botão mudo por 3 segundos. O LED PHPWR no painel traseiro é iluminado quando a alimentação fantasma é ativada.

**Cuidado:** Nunca ative a alimentação fantasma se estiver usando um microfone de fita, pois isso pode causar danos ao microfone.

### 5. Use o botão MODE (MOD0) para selecionar o modo predefinido adequado e ajuste o ganho do microfone para se adequar à sua aplicação.

Se o áudio estiver baixo demais ou provocar distorção, ajuste o ganho manualmente. Consulte o tópico "Ajuste do Nível do Microfone" deste guia para ver detalhes.

**Observação:** Ao usar o MVi, você pode monitorar e ouvir à reprodução por meio da saída de fone de ouvido do dispositivo.

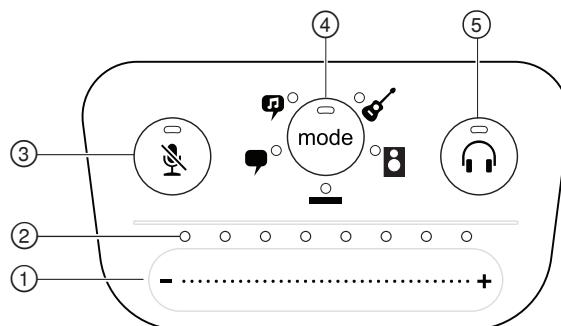
### 6. Conecte fones de ouvido para monitorar o áudio e a reprodução em tempo real.

Pressionar o botão do fone de ouvido muda para o controle deslizante de volume para ajustar o volume do fone de ouvido (os LEDs mudam de verde para laranja ao ajustar o volume do fone de ouvido).

**Observação:** Não use o ajuste de ganho para aumentar o volume nos fones de ouvido.

Você está pronto para gravar.

## Controles da Interface do Painel Sensível ao Toque



Painel Sensível ao Toque

#### ① Controle Deslizante de Volume

Ajuste o nível do microfone ou fone de ouvido deslizando seu dedo na superfície de controle.

- Pressione o botão Mode para ativar o nível do microfone.
- Pressione o botão do fone de ouvido para ativar o volume do fone de ouvido.

#### ② Barra LED

Exibe o nível do microfone e do fone de ouvido. A cor do LED indica o nível que está sendo exibido ou ajustado.

- **Verde:** Nível do microfone
- **Laranja:** Nível do fone de ouvido

#### ③ Botão Mute

Pressione para ativar ou desativar o mudo do microfone.

#### ④ Seletor de Modo

Pressione para selecionar o modo predefinido.

#### ⑤ Seletor de Volume do Fone de Ouvido

Pressione para selecionar o controle de nível do fone de ouvido (barra LED laranja). E use o controle deslizante de volume para ajustar o nível do fone de ouvido. Pressione novamente para retornar à exibição do nível do microfone (barra LED verde).

## Painel Traseiro

#### ① Saída do fone de ouvido (3,5 mm)

Conecta os fones de ouvido ao áudio do monitor.

#### ② Saída do Microfone/Instrumento

Aceita uma conexão XLR ou de 6,35 mm (¼ pol.).

#### ③ Porta Micro-USB

Conecta-se a um microfone ou dispositivo móvel com o cabo adequado.

#### ④ Indicador de Alimentação Fantasma

É iluminado quando ativo (mantenha pressionado o mudo por 3 segundos para ligar/desligar).

## Modo de Entrada de Instrumento de 1/4"

O MVi possui uma combinação de entradas XLR e TRS de 1/4". Quando uma entrada de 1/4" é inserida, o MVi comuta automaticamente para o modo de entrada Hi-Z (instrumento) e o ícone do modo plano acende.

Ao utilizar a entrada de 1/4", o Botão Modo liga e desliga o monitor da entrada.

**LED de modo aceso:** A monitoração da entrada está ativada






**LED de modo apagado:** A monitoração da entrada está desativada  
Use a monitoração da entrada quando desejar ouvir o sinal de entrada da guitarra durante a gravação. No entanto, se quiser ouvir o sinal da gravação depois de ele ter sido processado pelo computador, como emuladores de amplificador ou efeitos adicionais, então você desejará desligar a monitoração da entrada e monitorar através do computador.

O MVi retém as últimas configurações utilizadas, portanto, na próxima vez que o instrumento for conectado ou o MVi for ativado, a configuração anterior será carregada.

**Observação:** Quando uma entrada de 1/4" é inserida nenhum outro modo predefinido está disponível.

## Modos Predefinidos

Cinco modos selecionáveis otimizam as configurações de equalização e compressão para atender às suas necessidades de gravação. Ajuste o nível de volume e navegue pelos modelos para encontrar qual configuração proporciona o melhor som. As configurações predefinidas não afetarão o nível do microfone.

Modo	Ícone	Aplicação
Discursos		Use para gravar podcasts de fala
Canto		Use para capturar apresentações vocais solo ou de grupos
Música Acústica ou Calma		Ideal para instrumentos acústicos e aplicações com música calma
Música ou Banda Alta		Use ao gravar uma banda ou outras fontes altas
Plano		Um sinal não processado (nenhuma configuração de equalização ou compressão usada). Use ao processar o áudio após a gravação.

## Ajuste do Nível do Microfone

Selecione o modo predefinido correto para seu aplicativo de gravação. Se houver distorção ou se o áudio estiver baixo demais, ajuste o nível do microfone no painel de controle de áudio ou som do seu computador ou dispositivo de gravação.

### Dicas:

- Defina o nível do microfone antes de ajustar o volume do fone de ouvido.
- O volume do fone de ouvido não afeta o nível de sinal enviado ao computador.
- Use o controle deslizante de volume no painel frontal para ajustar o nível de ganho do microfone.

**Observação:** O controle de ganho do microfone é independente dos modos predefinidos. Ajuste o nível do seu microfone e teste as opções de processador dinâmico por meio dos modos predefinidos.

## Ajuste do Nível do Fone de Ouvido

O nível de monitoração do fone de ouvido é afetado pelo nível do dispositivo MVi e pelo nível das configurações do computador. Aumente o volume do computador e ajuste facilmente os fones de ouvido por meio do controle do fone de ouvido no painel sensível ao toque do MVi.

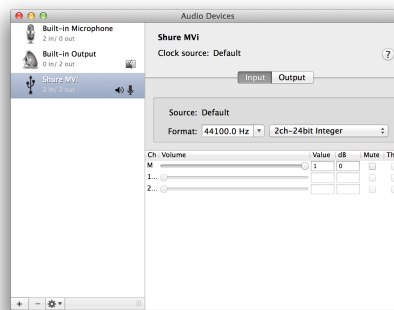
## Acesso ao Painel de Controle

### PC

- Abra o painel de controle de som e selecione a guia **Gravação**.
- Abra o dispositivo **Shure MVi**.
- Na guia **Níveis**, ajuste o nível de volume usando o controle deslizante.

### Mac®

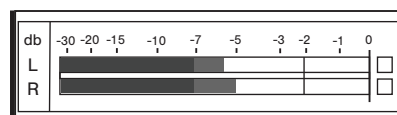
- Abra o painel **Configuração de Áudio e MIDI**.
- Selecione o dispositivo **Shure MVi**.
- Clique em **Entrada** para ajustar o ganho usando o controle deslizante.



Painel de configurações de áudio Mac

## Nível do Medidor de Entrada

Se sua estação de trabalho de áudio digital ou software de gravação tiver medidores de entrada, ajuste o nível do microfone para que seu pico esteja entre -12 e -6 dB. Caso contrário, ouça o áudio para verificar se ele está alto o bastante e sem distorções.



Níveis de Pico

A faixa ideal para os níveis de pico em um medidor comum é entre -12 e -6 dB.

---

## Ouvir Usando Fones de Ouvido

---

O conector de fone de ouvido fornece uma mistura igual do sinal do microfone direto e da reprodução de áudio do computador. Isso permite que você ajuste de forma conveniente o volume do fone de ouvido para ambos com apenas um controle no painel sensível ao toque do dispositivo MVi. Para ajustar a quantidade do áudio de reprodução relacionado ao sinal do microfone direto, use as configurações do computador ou do mixer DAW.

**Dica:** Ao conectar o microfone ao computador pela primeira vez, certifique-se de aumentar o nível de volume no painel de controle do som do computador para obter um sinal de áudio forte. Em seguida, ajuste o nível do fone de ouvido para uma monitoração confortável.

---

## Taxa de Amostragem e Intensidade de Bits

---

As configurações Taxa de Amostragem e Intensidade de Bits são encontradas em um menu suspenso no painel de controle de áudio ou som do seu computador. Essas variáveis podem ser ajustadas de acordo com as suas necessidades. Selecione uma taxa de amostragem menor para a gravação de podcasts, quando é importante ter um arquivo menor, para facilitar os downloads. Selecione uma taxa de amostragem maior para música e gravações mais dinâmicas.

**Dica:** Grave em uma taxa de amostragem maior e selecione M4A para obter um arquivo com a melhor qualidade de som em um tamanho de fácil manipulação.

**Dica para os usuários de PC:** Certifique-se que as configurações da taxa de amostragem e profundidade de bits do microfone, encontradas no painel de controle do som no computador, correspondam à taxa de amostragem e profundidade de bits selecionadas em seu software.

---

## Requisitos de Sistema e Compatibilidade

---

Windows	<ul style="list-style-type: none"><li>• Windows 7 e Windows 8</li><li>• RAM Mínima = 64 MB</li><li>• USB 2.0</li></ul>
Macintosh	<ul style="list-style-type: none"><li>• OS X Lion 10.7, OS X Mountain Lion 10.8, OS X Mavericks 10.9, OS X Yosemite 10.10</li><li>• RAM Mínima = 64 MB</li><li>• USB 2.0</li></ul>
iOS	<ul style="list-style-type: none"><li>• iOS 7.0 e superior</li></ul>
iPhone	<ul style="list-style-type: none"><li>• iPhone 5</li><li>• iPhone 5c</li><li>• iPhone 5s</li><li>• iPhone 6</li><li>• iPhone 6 Plus</li></ul>
iPod Touch	<ul style="list-style-type: none"><li>• 5ª geração</li></ul>
iPad	<ul style="list-style-type: none"><li>• iPad 4ª geração</li><li>• iPad Air</li><li>• iPad Air 2</li></ul>
iPad Mini	<ul style="list-style-type: none"><li>• iPad Mini 1ª geração</li><li>• iPad Mini 2ª geração</li><li>• iPad Mini 3ª geração</li></ul>

---

## Acessórios Inclusos

---

Cabo USB de 1 m	AMV-USB
Cabo Lightning de 1 m	AMV-LTG

---

## Resolução de Problemas

---

Problema	Solução
O mostrador não acende	Certifique-se que o MVi esteja totalmente conectado.
O áudio é muito baixo	Verifique as configurações no painel de controle de som do computador. Ao conectar o MVi ao seu computador pela primeira vez, certifique-se de aumentar o nível de volume do computador.
O som do áudio é ruim	Verifique o painel de controle do som do computador para assegurar que o MVi está totalmente conectado e foi reconhecido.
O áudio está distorcido	Use o medidor de áudio para assegurar que os picos de volume estão dentro da faixa-alvo. Se o nível estiver atingindo um indicador de pico vermelho no medidor da entrada, diminua o ganho.
O áudio parece não natural ou nervoso	Certifique-se que as configurações da taxa de amostragem e profundidade de bits do microfone, encontradas no painel de controle do som no computador, são consistentes com a taxa de amostragem e profundidade de bits selecionadas em seu software.
O dispositivo não funciona com o hub USB.	O MVi requer 250 mA por porta. Verifique a documentação do hub USB para saber a especificação de corrente/porta.

## Especificações

### Certificação MFi

Sim

### Modos DSP (Predefinições)

Fala/Canto/Acústico/Alto/Plano

### Entrada

Combinação XLR e 6,35 mm (1/4") TRS

### Impedância de Entrada

Saída do instrumento de 16,35 mm (1/4 pol.) > 1 MΩ

### Profundidade de bit

16 bits/24 bits

### Taxa de amostragem

44,1/48 kHz

### Resposta a Frequências

20 Hz a 20,000 Hz [1]

### Intervalo de ganho ajustável

XLR de 3 pinos	0 a +36 dB
6,35 mm (1/4") TRS	+9 dB

### Nível Máximo de Entrada

XLR de 3 pinos	0 dBV [1]
6,35 mm (1/4") TRS	+9 dBV [1]

### Saída do fone de ouvido

3,5 mm (1/8")

### Requisitos de Alimentação Elétrica

Alimentação via USB ou Lightning

### Alimentação Fantasma (Remota)

+48V USB/+12V iOS

### Atenuação do interruptor de mudo

Sim

### Alojamento

Estrutura inteiramente em Metal

### Peso Líquido

310,0 g (10,93oz.)

### Dimensões

42 x 84 x 72 mm A x L x P

### Cabo

1 m USB cable, 1 m Lightning cable

[1] Com Ganho Mínimo, Modo Flat

## Certificações

### Informações para o usuário

Este equipamento foi testado e está de acordo com os limites para um dispositivo digital Classe B, segundo a Parte 15 das Normas do FCC. Estes limites foram projetados para fornecer razoável proteção contra interferência prejudicial em uma instalação residencial. Este equipamento gera, usa e pode irradiar energia de radiofrequência e, se não for instalado e usado conforme as instruções, pode causar interferência prejudicial às comunicações de rádio. Entretanto, não há garantias de que não ocorrerão interferências em uma determinada instalação. Se este equipamento causar interferência prejudicial à recepção de rádio ou televisão, o que pode ser determinado ao desligar e ligar o equipamento, o usuário deve tentar corrigir a interferência tomando uma das seguintes medidas:

- Reoriente ou mude de lugar a antena receptora.
- Aumente a distância entre o equipamento e o receptor.
- Conecte o equipamento a uma tomada de um circuito diferente do circuito da tomada onde o receptor está conectado.
- Consulte o fabricante do equipamento ou um técnico de rádio/televisão experiente.

### Selo de Conformidade ICES-003 da Indústria Canadense CAN ICES-3 (B)/NMB-3(B)

**Observação:** O teste é baseado no uso dos tipos de cabos recomendados e fornecidos. O uso de outros tipos de cabos que não blindados (telados) pode degradar o desempenho da compatibilidade eletromagnética.

Atende a todos os requisitos essenciais das Diretivas Europeias relevantes e pode exibir a marca CE.

A Declaração de Conformidade da CE pode ser obtida em: [www.shure.com/europe/compliance](http://www.shure.com/europe/compliance)

Representante Autorizado Europeu:  
Shure Europe GmbH  
Headquarters Europe, Middle East & Africa  
Department: EMEA Approval  
Jakob-Dieffenbacher-Str. 12  
75031 Eppingen, Alemanha  
Telefone: 49-7262-92 49 0  
Fax: 49-7262-92 49 11 4  
E-mail: [info@shure.de](mailto:info@shure.de)

“Made for iPod” (Fabricado para iPod), “Made for iPhone” (Fabricado para iPhone) e “Made for iPad” (Fabricado para iPad) significam que o acessório eletrônico foi projetado especificamente para ser conectado ao iPod, iPhone ou iPad, respectivamente, e foi certificado pelo desenvolvedor para atender os padrões de desempenho da Apple. A Apple não é responsável pela operação deste dispositivo ou de que ele cumpra normas de segurança e regulatórias. Observe que o uso deste acessório com o iPod, iPhone ou iPad pode afetar o desempenho sem fio.

iPad, iPhone, iPod, iPod classic, iPod nano, iPod touch, e Retina são marcas comerciais da Apple Inc., registradas nos EUA e em outros países. iPad Air e mini-iPad são marcas comerciais da Apple Inc. A marca iPhone é usado com uma licença da Apple K.K.

Mac® e Lightning® são marcas registradas da Apple Inc.



적합등록번호 (MSIP Certification no.) : MSIP-REM-SHU-MVi

기기 명칭 (Product Type) : 디지털 마이크 (Digital microphone)

모델명 (Model Name) : MVi

신청인/제조업체/원산지 (Manufacturer/COO) : Shure Electronics Co., Ltd. / China

수입업체 (Importer) : 삼아프로사운드(주) (Sama ProSound Co., Ltd.)

**SHURE**<sup>®</sup>  
LEGENDARY  
PERFORMANCE™

**United States, Canada, Latin  
America, Caribbean:**  
Shure Incorporated  
5800 West Touhy Avenue  
Niles, IL 60714-4608 USA

Phone: 847-600-2000  
Fax: 847-600-1212 (USA)  
Fax: 847-600-6446  
Email: info@shure.com

**Europe, Middle East, Africa:**

Shure Europe GmbH  
Jakob-Dieffenbacher-Str. 12,  
75031 Eppingen, Germany

Phone: 49-7262-92490  
Fax: 49-7262-92491 14  
Email: info@shure.de

**Asia, Pacific:**

Shure Asia Limited  
22/F, 625 King's Road  
North Point, Island East  
Hong Kong

Phone: 852-2893-4290  
Fax: 852-2893-4055  
Email: info@shure.com.hk

**PT. GOSHEN SWARA INDONESIA**

Kompleks Harco Mangga Dua Blok L No. 35 Jakarta Pusat

I.16.GSI31.00501.0211