

# SHURE®

LEGENDARY  
PERFORMANCE™

WIRED MICROPHONE

# BETA 53-54 USER GUIDE

Le Guide de l'Utilisateur

Bedienungsanleitung

Guía del Usuario

Guida dell'Utente

Manual do Usuário

Руководство пользователя

日本語

사용자 가이드

繁體中文



© 2015 Shure Incorporated  
27A28418 (Rev. 1)  
Printed in U.S.A.



# Kopfbügel-Gesangsmikrofone

## Allgemeine Beschreibung

Bei den Shure-Modellen BETA53 und BETA54 handelt es sich um Kopfbügel-Elektretkondensatormikrofone in Subminiaturausführung. Sie bieten kompromisslose Klangqualität und Zuverlässigkeit bei minimaler Sichtbarkeit für Anwendungen, wie z. B. Fernsehproduktionen, Theatervorstellungen und Tourneeauftritte. Trotz ihrer geringen Größe bietet die Kondensatorkapsel jedes Mikrofons eine volle, klare und natürliche Sprach- und Gesangswiedergabe. Das Mikrofon verfügt über ein robustes, extrem flaches Drahtbügel-Kopfband mit weitem Einstellbereich zur Erzielung eines stabilen Sitzes und optimalen Komforts. Ein Kunststofftragekoffer schützt das Mikrofon und sein Zubehör.

### Leistungsmerkmale des BETA53

- Kugelcharakteristik zur Minimierung des Körperschalls und für flexible Mikrofonplatzierung
- Erweiterter, ebener Frequenzgang bietet präzise Sprach- und Gesangswiedergabe
- Zwei austauschbare Schutzkappen zur Frequenzganggestaltung
- Schaumstoff-Windschutzvorrichtungen zur Minimierung von Atem- und „Popp“-Geräuschen
- Lieferbar mit einem In-Line-Vorverstärker oder mit einem TA4F-Steckverbinder für drahtlose Anwendungen
- Wahlweise in schwarzer oder beiger Farbe zur Anpassung an verschiedene Umgebungen

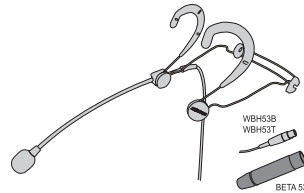
### Leistungsmerkmale des BETA54

- Supernieren-Richtcharakteristik für maximale Rückkopplungssicherheit und Unterdrückung von Umgebungsschall
- Erweiterter Frequenzgang, der auf Gesangspräsentationen zugeschnitten ist
- Kann äußerst hohe Schalldruckpegel verarbeiten
- Einrastende Windschutzvorrichtungen aus Schaumstoff verrutschen selbst bei intensiver Bewegung nicht
- Lieferbar mit einem In-Line-Vorverstärker oder mit einem TA4F-Steckverbinder für drahtlose Anwendungen
- Wahlweise in schwarzer oder beiger Farbe zur Anpassung an verschiedene Umgebungen

## Lieferbare Modelle

### Beta53-Modelle

- Kugelcharakteristik
- Für Fernsehen und Bühne
- Schwarze Farbe
- Abnehmbarer In-Line-Vorverstärker für drahtgebundene Anwendungen
- Erfordert Phantomspeisung



### Drahtlose Modelle

Diese Modelle sind für den Gebrauch mit drahtlosen Mikrofonsystemen von Shure vorgesehen. Die TA4F-Buchse wird an den drahtlosen Taschensendern angebracht (In-Line-Vorverstärker nicht im Lieferumfang enthalten).

- WBH53B (schwarz)
- WBH53T (beige)

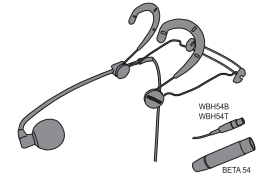
### Zubehör

Alle Modelle beinhalten:

Mikrofon und Kopfbügel	je 1
Schaumstoff-Windschutzvorrichtungen	2
Standardmäßige Schutzkappe	2
Schutzkappe mit Frequenzganganpassung	2
Schwenkbare Reversklammer	1
Mikrofonarmhalter	2
Logopolster	1
Kunststofftragekoffer	1

### Beta54-Modelle

- Superniere
- Für Bühnen- und Gesangspräsentationen
- Schwarze Farbe
- Abnehmbarer In-Line-Vorverstärker für drahtgebundene Anwendungen
- Erfordert Phantomspeisung



### Drahtlose Modelle

Diese Modelle sind für den Gebrauch mit drahtlosen Mikrofonsystemen von Shure vorgesehen. Die TA4F-Buchse wird an den drahtlosen Taschensendern angebracht (In-Line-Vorverstärker nicht im Lieferumfang enthalten).

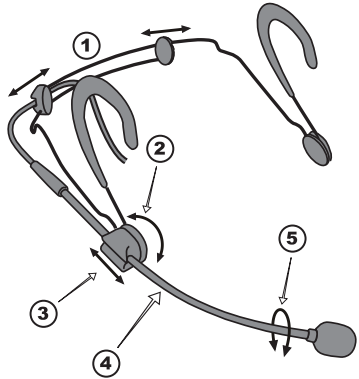
- WBH54B (schwarz)
- WBH54T (beige)

### Zubehör

Alle Modelle beinhalten:

Mikrofon und Kopfbügel	je 1
Einrastende Windschutzvorrichtungen aus Schaumstoff	2
Standardmäßige Schutzkappe	2
Schwenkbare Reversklammer	1
Mikrofonarmhalter	2
Logopolster	1
Kunststofftragekoffer	1

## Einstellung des Kopfbands und Mikrofons



①	Einstellung der Kopfbandbreite
②	Einstellung der Mikrofonarmhöhe
③	Einstellung der Mikrofonarmlänge
④	<b>Nicht versuchen, den Mikrofonarm zu verbiegen!</b>
⑤	Den Mikrofonarm für Feineinstellungen der Mikrofonstellung „rollen“.

## Windschutzvorrichtungen

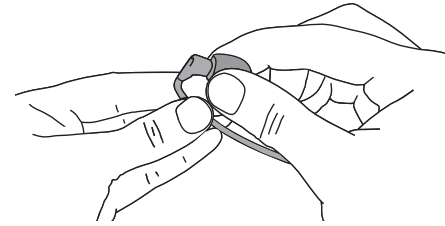
### Pflege und Reinigung

- Windschutzvorrichtungen aus Schaumstoff können mit einer Seifenlösung gereinigt werden.
- Für beste Audioqualität beschädigte oder verstopfte Schutzkappen und Windschutzvorrichtungen ersetzen.

## Windschutz

Den inneren Rahmen des Windschutzes beim Anbringen oder Abnehmen fest greifen. **Nicht direkt am Schaumstoff ziehen.**

- Zum Anbringen des Windschutzes diesen andrücken, bis er über der Kapsel ordnungsgemäß einrastet.
- Zum Abnehmen des Windschutzes diesen direkt von der Kapsel abziehen.



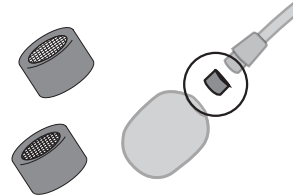
## Schutzkappen

### Standardmäßige Schutzkappe:

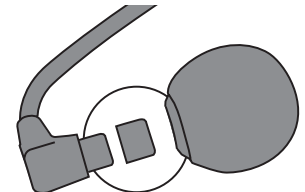
- Goldgeflecht
- Keine Bedämpfung

### Schutzkappe mit Frequenzanganpassung:

- Silbergeflecht
- Bedämpft hohe Frequenzen

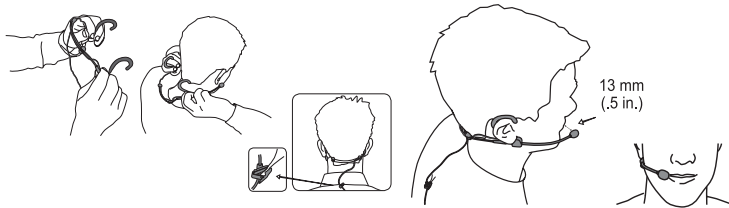


Das BETA54 immer nur mit der standardmäßigen Schutzkappe verwenden. Wird das Mikrofon ohne Kappe oder mit der Kappe mit Frequenzanganpassung verwendet, so wird die Audioqualität beeinträchtigt und die Richtcharakteristik des Mikrofons verändert.



## Platzierung des Mikrofons

### BETA53/54

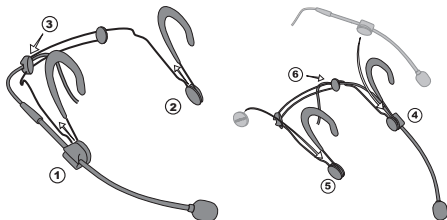


- Das Kugelmikrofon BETA53 bzw. das Richtmikrofon BETA54 in der Nähe des Mundwinkels platzieren.
- Bei Bedarf den Mikrofonarm rollen, um die Berührung von Haut und Barthaaren zu vermeiden.

## Umkehrung des Mikrofonarms

Der Mikrofonarm kann umgesetzt werden, um das Mikrofon auf der linken oder rechten Seite des Kopfes zu positionieren.

- Den Mikrofonarmhalter ①, das Logopolster ② und das Mikrofonkabel ③ vorsichtig vom Kopfband abnehmen.
- Den Mikrofonarmhalter auf der gegenüberliegenden Seite des Drahtbügels ④ wieder anbringen.
- Das Logopolster ⑤ und das Mikrofonkabel ⑥ wieder anbringen.



## Technische Daten

### BETA 53 / WBH53 / RPM627

#### Typ

Elektret-Kondensator

#### Frequenzgang

20 bis 20.000 Hz

#### Richtcharakteristik

Kugelcharakteristik

#### Ausgangsimpedanz (RPM627)

160  $\Omega$

#### Empfindlichkeit

auf 1 kHz, Leerlaufspannung

BETA 53	-54,0 dBV/Pa (3,16 mV) [1]
WBH53	-54,0 dBV/Pa (2,0 mV) [1]

#### Maximaler Schalldruckpegel

1 kHz bei 1 % Gesamtklirrfaktor [2]

BETA 53	139.4 dB
WBH53	150.5 dB

#### Signalrauschabstand [3]

55,0 dB

#### Dynamikbereich

auf 1 kHz

BETA 53	96.9 dB
WBH53	108 dB

#### Eigenrauschen

äquivalenter Schalldruckpegel, A-bewertet, typisch  
42,5 dB

## Versorgungsspannungen

BETA 53	11–52 V DC Phantomspeisung [4], 2 mA
WBH53	+5 V DC

## Polarität

BETA 53	Positiver Druck an der Membran erzeugt positive Spannung an Pin 2 in Bezug auf Pin 3.
WBH53	Positiver Druck an der Membran erzeugt positive Spannung an Pin 3 in Bezug auf Pin 1.

## Gewicht

BETA 53	135 g (4,75 oz.)
WBH53	35 g (1,25 oz.)

## Kabel

1,5 m (5 ft)

[1] 1 Pa=94 dB SPL

[2] THD of microphone preamplifier when applied input signal level is equivalent to cartridge output at specified SPL

[3] S/N ratio is the difference between 94 dB SPL and equivalent SPL of self-noise, A-weighted

## BETA 54 / WBH54 / RPM627

### Typ

Elektret-Kondensator

### Frequenzgang

50 bis 20,000 Hz

### Richtcharakteristik

Superniere

### Ausgangs impedanz (RPM627)

160 Ω

## Empfindlichkeit

auf 1 kHz, Leerlaufspannung

BETA 54	-56,0 dBV/Pa (2,51 mV) [1]
WBH54	-56,0 dBV/Pa (1,58 mV) [1]

## Maximaler Schalldruckpegel

1 kHz bei 1 % Gesamtklirrfaktor [2]

BETA 54	141.4 dB
WBH54	152.5 dB

## Signalrauschabstand [3]

55,0 dB

## Dynamikbereich

auf 1 kHz

BETA 54	98.3 dB
WBH54	109.4 dB

## Eigenrauschen

äquivalenter Schalldruckpegel, A-bewertet, typisch

43,1 dB

## Versorgungsspannungen

BETA 54	11–52 V DC Phantomspeisung [4], 2 mA
WBH54	+5 V DC

## Polarität

BETA 54	Positiver Druck an der Membran erzeugt positive Spannung an Pin 2 in Bezug auf Pin 3.
WBH54	Positiver Druck an der Membran erzeugt positive Spannung an Pin 3 in Bezug auf Pin 1.

## Gewicht

BETA 54	135 g (4,75 oz.)
WBH54	35 g (1,25 oz.)

## Kabel

1,5 m (5 ft)

[1] 1 Pa=94 dB SPL

[2] THD of microphone preamplifier when applied input signal level is equivalent to cartridge output at specified SPL

[3] S/N ratio is the difference between 94 dB SPL and equivalent SPL of self-noise, A-weighted

## Zulassungen

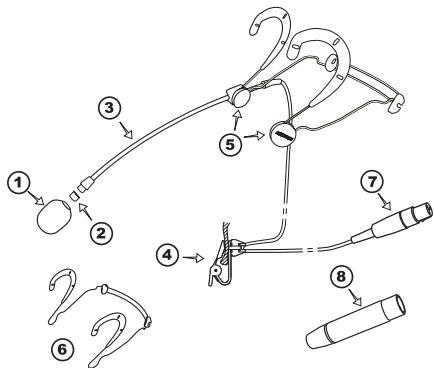
Dieses Produkt entspricht den Grundanforderungen aller relevanten Richtlinien der Europäischen Union und ist zur CE-Kennzeichnung berechtigt.

Die CE-Übereinstimmungserklärung ist erhältlich bei: [www.shure.com/europe/compliance](http://www.shure.com/europe/compliance)

Bevollmächtigter Vertreter in Europa:  
Shure Europe GmbH  
Zentrale für Europa, Nahost und Afrika  
Abteilung: EMEA-Approval  
Jakob-Dieffenbacher-Str. 12  
75031 Eppingen, Deutschland  
Telefon: 49-7262-92 49 0  
Telefax: 49-7262-92 49 11 4  
E-Mail: [info@shure.de](mailto:info@shure.de)

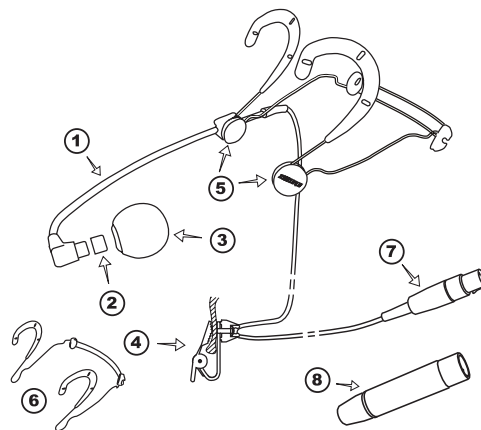
## Zubehör

### BETA53

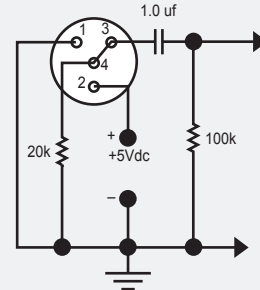
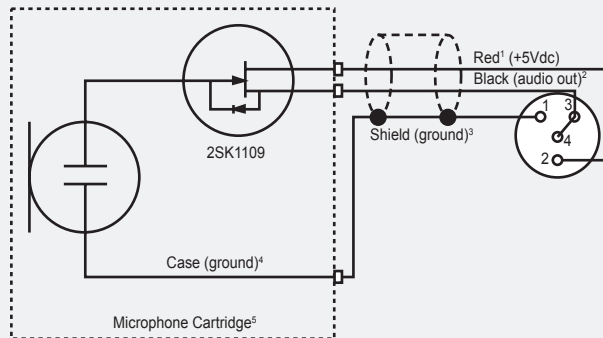


	Komponente	Schwarz	Beige
1	Schaumstoff-Windschutz (5)	RPM304	RPM306
2	Standardmäßige Schutzkappe (Goldgeflecht) (5)	RPM208	RPM212
	Schutzkappe mit Frequenzganganpassung* (Silbergeflecht) (5)	RPM220	RPM214
3	Mikrofonarm-Baugruppe mit TA4F-Buchse (1)	RPM132	RPM134
4	Schwenkbare Reversklammer (5)	RPM510	RPM512
5	Mikrofonarmhalter und Logopolster (2)	RPM570	RPM580
6	Kopfband (1, mit Mikrofonarmhalter und Logopolster)	RPM550	RPM560
7	4-Pin-Minibuchse (TA4F) (1)	WA333	
8	In-Line-Vorverstärker (1)	RPM627	

### BETA54



	Komponente	Schwarz	Beige
1	Mikrofonarm-Baugruppe mit TA4F-Buchse (1)	RPM646	RPM648
2	Standardmäßige Schutzkappe (Goldgeflecht) (5)	RPM208	RPM212
3	Einrastender Windschutz aus Schaumstoff (4)	RPM316	RPM318
4	Schwenkbare Reversklammer (5)	RPM510	RPM512
5	Mikrofonarmhalter und Logopolster (2)	RPM570	RPM580
6	Kopfband (1, mit Mikrofonarmhalter und Logopolster)	RPM550	RPM560
7	4-Pin-Minibuchse (TA4F) (1)	WA333	
8	In-Line-Vorverstärker (1)	RPM627	



1. Rouge
2. Noir (sortie audio)
3. Blindage (masse)
4. Corps (masse)
5. Capsule de microphone
6. Circuit d'essai sans fil

1. Rot
2. Schwarz (Audioausgang)
3. Abschirmung (Masse)
4. Gehäuse (Masse)
5. Mikrofonkapsel
6. Prüfkreis des Drahtlossystems

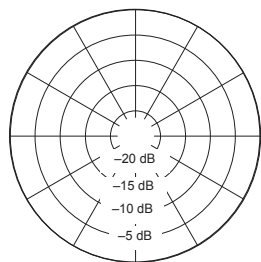
1. Rojo
2. Negro (salida de audio)
3. Blindaje (tierra)
4. Chasis (tierra)
5. Cápsula de micrófono
6. Circuito de prueba de sistema inalámbrico

1. Rosso
2. Nero (uscita audio)
3. Schermatura (massa)
4. Involucro (massa)
5. Capsula
6. Circuito per test wireless

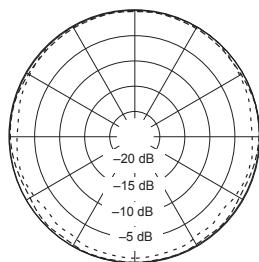
1. 赤色
2. 黒色 (音声出力)
3. シールド (アース)
4. ケース (アース)
5. マイクロホンカートリッジ
6. ワイヤレス試験回路



# BETA 53

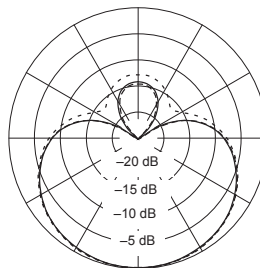


- - - - - 250 Hz  
 - - - - - 500 Hz  
 - - - - - 1000 Hz

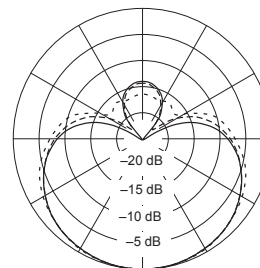


- - - - - 2.5 kHz  
 - - - - - 6.3 kHz  
 - - - - - 10 kHz

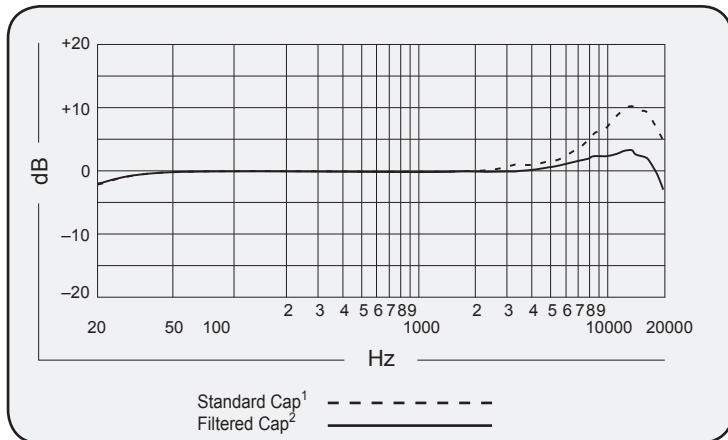
# BETA 54



- - - - - 250 Hz  
 - - - - - 500 Hz  
 - - - - - 1000 Hz



- - - - - 2.5 kHz  
 - - - - - 6.3 kHz  
 - - - - - 10 kHz



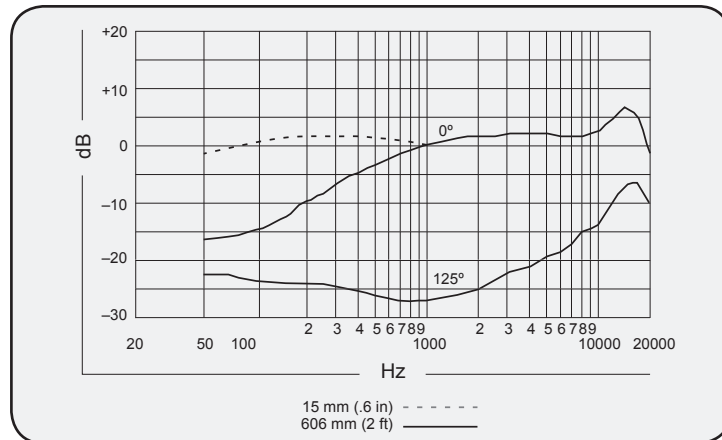
<sup>1</sup> Capuchon standard  
<sup>2</sup> Capuchon à filtre

<sup>1</sup> Standardmäßige Kappe  
<sup>2</sup> Gefilterte Kappe

<sup>1</sup> Tapa estándar  
<sup>2</sup> Tapa con filtro

<sup>1</sup> Cappuccio standard  
<sup>2</sup> Cappuccio dotato di filtro

標準キャップ<sup>1</sup>  
 フィルタ付きキャップ<sup>2</sup>



**Patent Notice:** Patent Des. 451,902

**SHURE**<sup>®</sup>  
LEGENDARY  
PERFORMANCE™

United States, Canada,  
Latin America, Caribbean:  
Shure Incorporated  
5800 West Touhy Avenue  
Niles, IL 60714-4608 USA

Phone: +1 847-600-2000  
Fax: +1 847-600-1212 (USA)  
Fax: +1 847-600-6446  
Email: [info@shure.com](mailto:info@shure.com)  
[www.shure.com](http://www.shure.com)

Europe, Middle East, Africa:  
Shure Europe GmbH  
Jakob-Dieffenbacher-Str. 12,  
75031 Eppingen, Germany

Phone: +49-7262-92490  
Fax: +49-7262-9249114  
Email: [info@shure.de](mailto:info@shure.de)  
[www.shure.eu](http://www.shure.eu)

Asia, Pacific:  
Shure Asia Limited  
22/F, 625 King's Road  
North Point, Island East  
Hong Kong

Phone: +852-2893-4290  
Fax: +852-2893-4055  
Email: [info@shure.com.hk](mailto:info@shure.com.hk)  
[www.shureasia.com](http://www.shureasia.com)