

SHURE®

LEGENDARY
PERFORMANCE™

WIRED MICROPHONE

BETA 53-54 USER GUIDE

Le Guide de l'Utilisateur

Bedienungsanleitung

Guía del Usuario

Guida dell'Utente

Manual do Usuário

Руководство пользователя

日本語

사용자 가이드

繁體中文



© 2015 Shure Incorporated
27A28418 (Rev. 1)
Printed in U.S.A.



Microphones serre-tête pour la voix

Description générale

Les modèles BETA53 et BETA54 de Shure sont des microphones électrostatiques à électret miniatures sur serre-tête. Visuellement discrets, ils offrent une qualité de son et une fiabilité sans compromis pour la télévision, le théâtre, les comédies musicales et le chant. En dépit de leur petite taille, ces microphones assurent une reproduction claire, naturelle et pleine de la voix. L'armature du serre-tête est robuste, discrète et entièrement réglable. Elle assure une stabilité et un confort exceptionnels. Un coffret de transport en plastique protège le microphone et ses accessoires.

Caractéristiques du BETA53

- Courbe de directivité omnidirectionnelle minimisant les bruits de manipulation et offrant une grande souplesse de positionnement du microphone
- Réponse en fréquence plate étendue offrant une reproduction précise de la voix
- Livré avec deux grilles de protection interchangeables permettant le choix de la réponse en fréquences
- Livré avec deux bonnettes anti-vent en mousse minimisant les bruits de respiration et les plosives
- Disponible avec un préampli en ligne ou un connecteur TA4F pour les applications sans fil
- Finition en noir ou couleur chair idéale pour le spectacle

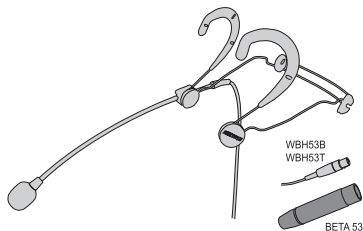
Caractéristiques du BETA54

- Courbe de directivité supercardioïde permettant un gain avant Larsen et un rejet des bruits ambiants maximum
- Réponse en fréquence étendue adaptée aux spectacles vocaux
- Peut supporter des niveaux de pression acoustique (SPL) extrêmement élevés
- Bonnettes anti-vent en mousse encliquetables qui restent en place lors de mouvements intenses
- Disponible avec un préampli en ligne ou un connecteur TA4F pour les applications sans fil
- Finition en noir ou couleur chair idéale pour le spectacle

Modèles disponibles

Modèles Beta53

- Omnidirectionnel
- Pour la télévision et la scène
- Fini noir
- Préampli en ligne détachable pour les applications câblées
- Requiert une alimentation fantôme



Modèles sans fil

Ces modèles sont prévus pour les systèmes de microphone sans fil Shure. Le connecteur TA4F se branche aux émetteurs de poche sans fil (préampli en ligne non inclus).

- WBH53B (noir)
- WBH53T (couleur chair)

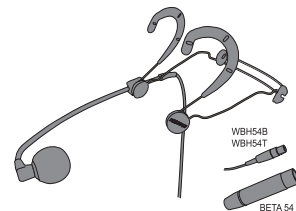
Accessoires

Tous les modèles comprennent :

Microphone et serre-tête	1 de chaque
Bonnettes anti-vent en mousse	2
Grille de protection standard	2
Grille de protection à atténuation	2
Clip pivotant sur revers	1
Attache de perchette	2
Pastille logo	1
Coffret de transport en plastique	1

Modèles Beta54

- Supercardioïde
- Pour la scène et les spectacles vocaux
- Fini noir
- Préampli en ligne détachable pour les applications câblées
- Requiert une alimentation fantôme



Modèles sans fil

Ces modèles sont prévus pour les systèmes de microphone sans fil Shure. Le connecteur TA4F se branche aux émetteurs de poche sans fil (préampli en ligne non inclus).

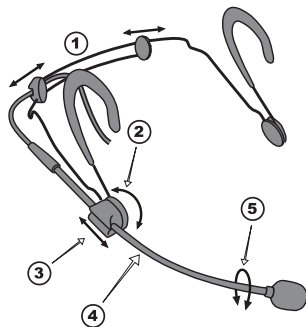
- WBH54B (noir)
- WBH54T (couleur chair)

Accessoires

Tous les modèles comprennent :

Microphone et serre-tête	1 de chaque
Bonnettes anti-vent en mousse encliquetables	2
Grille de protection standard	2
Clip pivotant sur revers	1
Attache de perchette	2
Pastille logo	1
Coffret de transport en plastique	1

Réglage du serre-tête et du microphone



①	Régler la largeur du serre-tête
②	Régler la position en hauteur de la perchette
③	Régler la position en longueur de la perchette
④	Ne pas essayer de plier la perchette du microphone !
⑤	Faire pivoter la perchette pour un réglage précis de la position du microphone

Bonnets anti-vent

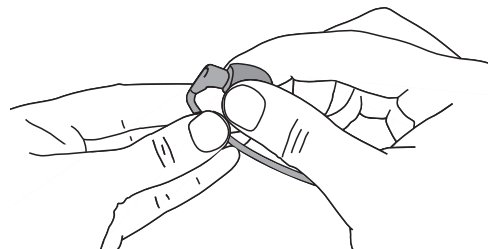
Entretien et maintenance

- Les bonnettes anti-vent en mousse peuvent être nettoyées à l'eau et au savon.
- Pour une qualité de son optimale, remplacer les grilles de protection et les bonnettes anti-vent endommagées ou bouchées.

Bonnette anti-vent

Pour fixer ou retirer la bonnette anti-vent, saisir fermement son armature interne. **Ne pas tirer sur la mousse.**

- Pour fixer la bonnette anti-vent, la faire coulisser jusqu'à ce qu'elle s'emboîte sur la capsule.
- Pour retirer la bonnette anti-vent, la détacher de la capsule en tirant.



Grilles de protection

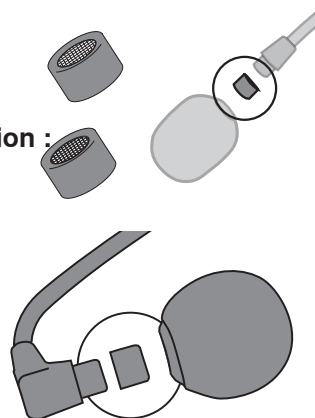
Grille de protection standard :

- Grille or
- Pas d'atténuation

Grille de protection à atténuation :

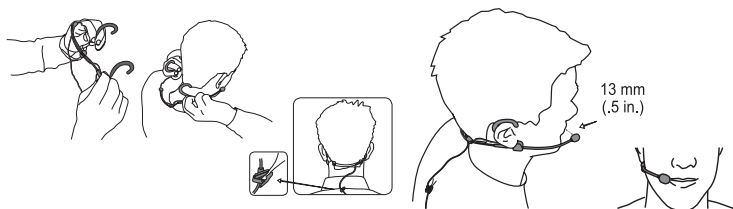
- Grille argent
- Atténue les hautes fréquences

Toujours utiliser le BETA54 uniquement avec la grille de protection standard. L'utilisation du microphone sans grille ou avec la grille à atténuation dégrade la qualité du son et modifie la directivité du microphone.



Mise en place du microphone

BETA53/54

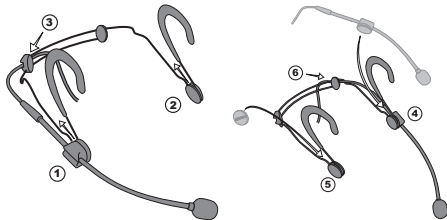


- Placer le microphone omnidirectionnel BETA53 ou directionnel BETA54 près du coin de la bouche
- Si nécessaire, faire pivoter la perchette pour éviter tout contact avec la peau ou les poils du visage

Inversion de la perchette

La perchette du microphone peut être réinstallée pour pouvoir la placer à gauche ou à droite de la tête.

- Détacher délicatement l'attache de perchette ①, la pastille logo ② et le câble du microphone ③ du serre-tête.
- Remettre l'attache de perchette en place de l'autre côté de l'armature ④.
- Remettre la pastille logo ⑤ et le câble du microphone ⑥ en place.



Caractéristiques

BETA 53 / WBH53 / RPM627

Type

Condensateur à électret

Réponse en fréquence

20 à 20,000 Hz

Courbe de directivité

Omnidirectionnel

Impédance de sortie (RPM627)

160 Ω

Sensibilité

à 1 kHz, tension en circuit ouvert

BETA 53	-54,0 dBV/Pa (3,16 mV) [1]
WBH53	-54,0 dBV/Pa (2,0 mV) [1]

SPL maximum

1 kHz avec DHT de 1 % [2]

BETA 53	139.4 dB
WBH53	150.5 dB

Rapport signal/bruit [3]

55,0 dB

Plage dynamique

à 1 kHz

BETA 53	96.9 dB
WBH53	108 dB

Bruit propre

équivalent SPL, pondéré en A, typique

42,5 dB

Alimentation

BETA 53	11–52 V c.c. alimentation fantôme [4], 2 mA
WBH53	+5 V c.c.

Polarité

BETA 53	Une pression acoustique positive sur le diaphragme produit une tension positive sur la broche 2 par rapport à la broche 3.
WBH53	Une pression acoustique positive sur le diaphragme produit une tension positive sur la broche 3 par rapport à la broche 1

Poids

BETA 53	135 g (4,75 oz)
WBH53	35 g (1,25 oz)

Câble

1,5 m (5 pi)

[1] 1 Pa=94 dB SPL

[2] THD of microphone preamplifier when applied input signal level is equivalent to cartridge output at specified SPL

[3] S/N ratio is the difference between 94 dB SPL and equivalent SPL of self-noise, A-weighted

BETA 54 / WBH54 / RPM627

Type

Condensateur à électret

Réponse en fréquence

50 à 20,000 Hz

Courbe de directivité

Supercardiôïde

Impédance de sortie (RPM627)

160 Ω

Sensibilité

à 1 kHz, tension en circuit ouvert

BETA 54	-56,0 dBV/Pa (2,51 mV) [1]
WBH54	-56,0 dBV/Pa (1,58 mV) [1]

SPL maximum

1 kHz avec DHT de 1 % [2]

BETA 54	141.4 dB
WBH54	152.5 dB

Rapport signal/bruit [3]

55,0 dB

Plage dynamique

à 1 kHz

BETA 54	98.3 dB
WBH54	109.4 dB

Bruit propre

équivalent SPL, pondéré en A, typique

43,1 dB

Alimentation

BETA 54	11–52 V c.c. alimentation fantôme [4], 2 mA
WBH54	+5 V c.c.

Polarité

BETA 54	Une pression acoustique positive sur le diaphragme produit une tension positive sur la broche 2 par rapport à la broche 3.
WBH54	Une pression acoustique positive sur le diaphragme produit une tension positive sur la broche 3 par rapport à la broche 1

Poids

BETA 54	135 g (4,75 oz)
WBH54	35 g (1,25 oz)

Câble

1,5 m (5 pi)

[1] 1 Pa=94 dB SPL

[2] THD of microphone preamplifier when applied input signal level is equivalent to cartridge output at specified SPL

[3] S/N ratio is the difference between 94 dB SPL and equivalent SPL of self-noise, A-weighted

Homologations

Ce produit est conforme aux exigences essentielles de toutes les directives européennes applicables et est autorisé à porter la marque CE.

La déclaration de conformité CE peut être obtenue auprès de : www.shure.com/europe/ compliance

Représentant agréé européen :

Shure Europe GmbH

Siège Europe, Moyen-Orient et Afrique

Service : Homologation EMA

Jakob-Dieffenbacher-Str. 12

75031 Eppingen, Allemagne

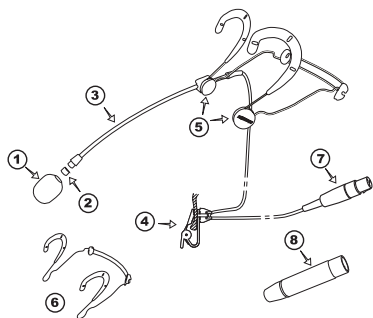
Téléphone : 49-7262-92 49 0

Télécopie : 49-7262-92 49 11 4

Courriel : info@shure.de

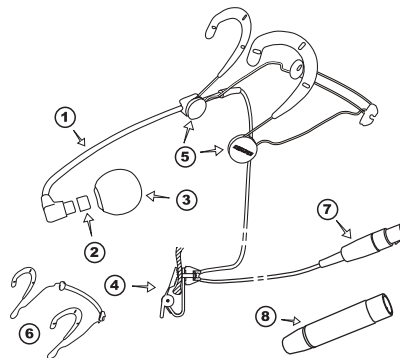
Accessoires

BETA53

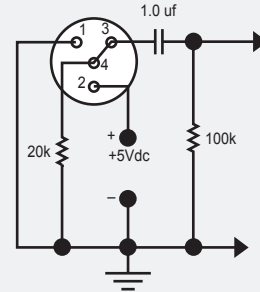
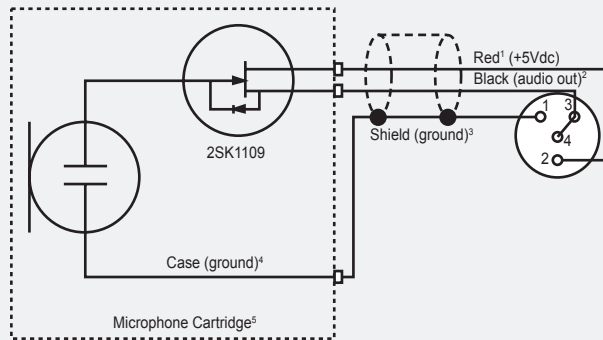


	Composant	Noir	Couleur chair
1	Bonnette anti-vent en mousse (5)	RPM304	RPM306
2	Grille de protection standard (grille or) (5)	RPM208	RPM212
	Grille de protection à atténuation* (grille argent) (5)	RPM220	RPM214
3	Ensemble microphone/perchette avec connecteur TA4F (1)	RPM132	RPM134
4	Pince câble pivotante pour vêtement (5)	RPM510	RPM512
5	Attache perchette et pastille logo (2 de chaque)	RPM570	RPM580
6	Armature serre-tête (1, avec attache perchette et pastille logo)	RPM550	RPM560
7	Connecteur miniature à 4 broches (TA4F) (1)	WA333	
8	Préampli en ligne (1)	RPM627	

BETA54



	Composant	Noir	Couleur chair
1	Ensemble microphone/perchette avec connecteur TA4F (1)	RPM646	RPM648
2	Grille de protection standard (grille or) (5)	RPM208	RPM212
3	Bonnette anti-vent en mousse verrouillable (4)	RPM316	RPM318
4	Pince câble pivotante pour vêtement (5)	RPM510	RPM512
5	Attache perchette et pastille logo (2 de chaque)	RPM570	RPM580
6	Armature serre-tête (1, avec attache perchette et pastille logo)	RPM550	RPM560
7	Connecteur miniature à 4 broches (TA4F) (1)	WA333	
8	Préampli en ligne (1)	RPM627	



1. Rouge
2. Noir (sortie audio)
3. Blindage (masse)
4. Corps (masse)
5. Capsule de microphone
6. Circuit d'essai sans fil

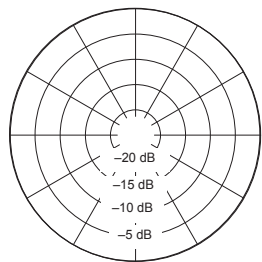
1. Rot
2. Schwarz (Audioausgang)
3. Abschirmung (Masse)
4. Gehäuse (Masse)
5. Mikrofonkapsel
6. Prüfkreis des Drahtlossystems

1. Rojo
2. Negro (salida de audio)
3. Blindaje (tierra)
4. Chasis (tierra)
5. Cápsula de micrófono
6. Circuito de prueba de sistema inalámbrico

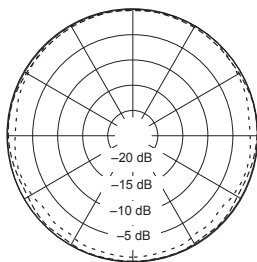
1. Rosso
2. Nero (uscita audio)
3. Schermatura (massa)
4. Involucro (massa)
5. Capsula
6. Circuito per test wireless

1. 赤色
2. 黒色 (音声出力)
3. シールド (アース)
4. ケース (アース)
5. マイクロホンカートリッジ
6. ワイヤレス試験回路

BETA 53

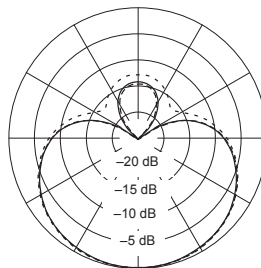


- - - - - 250 Hz
 - - - - - 500 Hz
 ——— 1000 Hz

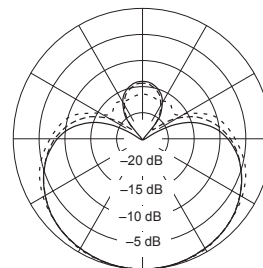


——— 2.5 kHz
 - - - - - 6.3 kHz
 - - - - - 10 kHz

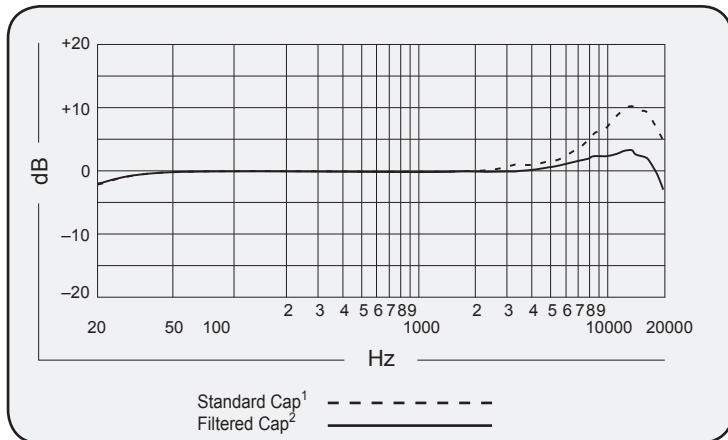
BETA 54



- - - - - 250 Hz
 - - - - - 500 Hz
 ——— 1000 Hz



——— 2.5 kHz
 - - - - - 6.3 kHz
 - - - - - 10 kHz



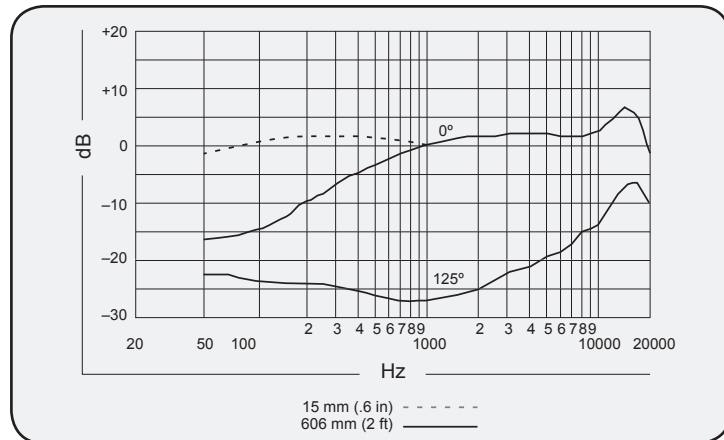
¹ Capuchon standard
² Capuchon à filtre

¹ Standardmäßige Kappe
² Gefilterte Kappe

¹ Tapa estándar
² Tapa con filtro

¹ Cappuccio standard
² Cappuccio dotato di filtro

標準キャップ¹
 フィルタ付きキャップ²



Patent Notice: Patent Des. 451,902

SHURE[®]
LEGENDARY
PERFORMANCE™

United States, Canada,
Latin America, Caribbean:
Shure Incorporated
5800 West Touhy Avenue
Niles, IL 60714-4608 USA

Phone: +1 847-600-2000
Fax: +1 847-600-1212 (USA)
Fax: +1 847-600-6446
Email: info@shure.com
www.shure.com

Europe, Middle East, Africa:
Shure Europe GmbH
Jakob-Dieffenbacher-Str. 12,
75031 Eppingen, Germany

Phone: +49-7262-92490
Fax: +49-7262-9249114
Email: info@shure.de
www.shure.eu

Asia, Pacific:
Shure Asia Limited
22/F, 625 King's Road
North Point, Island East
Hong Kong

Phone: +852-2893-4290
Fax: +852-2893-4055
Email: info@shure.com.hk
www.shureasia.com