

# SHURE®

LEGENDARY  
PERFORMANCE™

WIRED MICROPHONE

# BETA 53-54 USER GUIDE

Le Guide de l'Utilisateur

Bedienungsanleitung

Guia del Usuario

Guida dell'Utente

Manual do Usuário

Руководство пользователя

日本語

사용자 가이드

繁體中文



© 2015 Shure Incorporated  
27A28418 (Rev. 1)  
Printed in U.S.A.



# 헤드윈 보컬 마이크

## 일반 설명

Shure의 BETA 53 및 BETA 54 모델들은 초소형의 일렉트릭 콘덴서 헤드윈 마이크입니다. 이 모델들은 방송, 극장 및 투어링과 같은 환경에서 눈에 잘 띄지 않으면서도 완벽한 음질과 신뢰성을 제공합니다. 작은 크기에도 불구하고, 각 마이크의 콘덴서 소자는 스피치와 보컬의 풍부하고 명료하며 자연스러운 재생을 제공합니다. 마이크는 안정적이고 편안하게 조절이 가능한 내구적 로우 프로파일의 와이어 프레임 헤드밴드를 특징으로 합니다. 플라스틱 운반 케이스는 마이크와 액세서리를 보호합니다.

### BETA53의 특징

- 최소의 핸들링 노이즈와 유연한 마이크 배치를 위한 무지향성 극성 패턴
- 확장되고 평탄한 주파수 응답은 스피치와 보컬의 정확한 재생을 제공합니다.
- 응답 형태에 따라 교환 가능한 2개의 보호 캡
- 폼 윈드스크린으로 호흡소리와 "팝핑" 최소화
- 무선 적용을 위한 인-라인 프리앰프 또는 TA4F 커넥터와 함께 사용 가능
- 공연 환경에 적합하도록 검정색 또는 황갈색 마감 선택

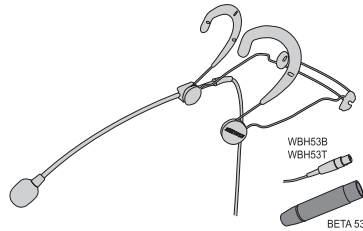
### BETA54의 특징

- 초지향성 극성 패턴으로 최대 피드백 이전 게인 및 주변 소음 거부를 제공합니다.
- 보컬 공연을 위해 맞춤, 확장된 주파수 응답
- 극도로 높은 음압 레벨(SPL) 처리 가능
- 스냅핏 폼 윈드스크린은 격렬한 움직임에도 위치가 고정됩니다.
- 무선 적용을 위한 인-라인 프리앰프 또는 TA4F 커넥터와 함께 사용 가능
- 공연 환경에 적합하도록 검정색 또는 황갈색 마감 선택

## 가능한 모델

### Beta53 모델

- 전지향성
- 방송 및 무대용
- 검정색 마감
- 유선 적용을 위해 탈부착 가능한 인라인 프리앰프
- 팬텀 파워 필요



### 무선 모델

이 모델은 Shure 무선 마이크 시스템을 위한 것입니다. TA4F 커넥터는 무선 바디팩에 부착됩니다 (인라인 프리앰프는 포함되어 있지 않음).

- WBH53B (검정색)
- WBH53T (황갈색)

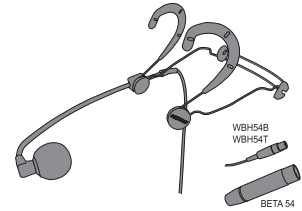
### 액세서리

모든 모델에는 다음이 포함되어 있습니다:

마이크와 헤드밴드	각 1개
폼 윈드스크린	2
스탠다드 보호 캡	2
필터가 있는 보호 캡	2
스위블링 라펠 클립	1
폼 홀더	2
로고 패드	1
플라스틱 휴대용 케이스	1

### Beta54 모델

- 초지향성
- 무대 및 보컬 공연용
- 검정색 마감
- 유선 적용을 위해 탈부착 가능한 인라인 프리앰프
- 팬텀 파워 필요



### 무선 모델

이 모델은 Shure 무선 마이크 시스템 사용을 위한 것입니다. TA4F 커넥터는 무선 바디팩에 부착됩니다 (인라인 프리앰프는 포함되어 있지 않음).

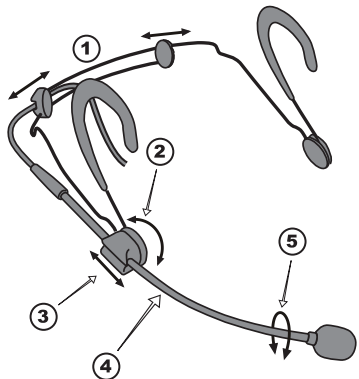
- WBH54B (검정색)
- WBH54T (황갈색)

### 액세서리

모든 모델에는 다음이 포함되어 있습니다:

마이크와 헤드밴드	각 1개
스냅핏 폼 윈드스크린	2
스탠다드 보호 캡	2
스위블링 라펠 클립	1
폼 홀더	2
로고 패드	1
플라스틱 휴대용 케이스	1

## 헤드밴드와 마이크 조절



①	헤드밴드 폭 조절
②	붐 높이 조절
③	붐 길이 조절
④	마이크 붐을 구부리지 마십시오!
⑤	마이크 위치의 미세한 조절을 위해 붐을 "롤(roll)" 하십시오.

## 윈드스크린

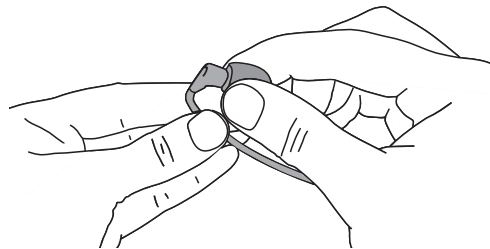
### 유지 관리

- 폼 윈드스크린은 비누와 물로 닦을 수 있습니다.
- 최고의 음질을 위해, 손상되거나 막힌 보호용 캡 및 윈드스크린을 교체하십시오.

## 윈드스크린

연결하거나 제거할 때 윈드스크린의 내부 프레임을 단단히 잡으십시오. 폼 자체를 잡아 당기지 마십시오..

- 연결을 위해, 윈드스크린이 카트리리지 위로 딱 들어맞을 때까지 밀어 넣으십시오.
- 제거를 위해서는 카트리리지에서 직접 윈드스크린을 잡아 당기십시오.



## 보호 캡

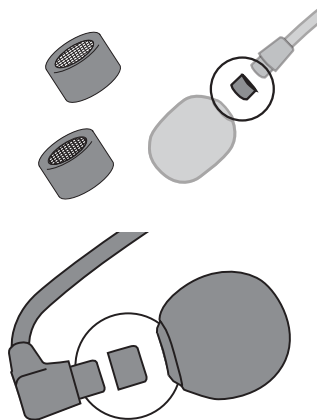
### 스탠다드 보호 캡:

- 골드 메쉬
- 감쇠 없음

### 필터가 있는 보호 캡:

- 실버 메쉬
- 고 주파수 감쇠

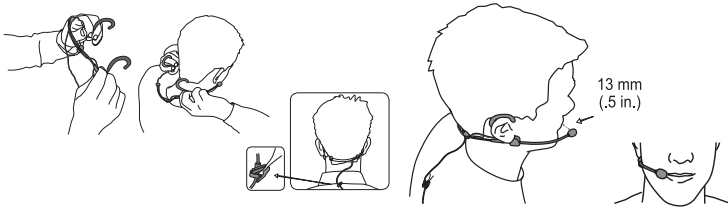
BETA54는 항상 스탠다드 보호 캡과 함께 사용하십시오. 캡이 없이 해당 마이크를 사용하거나, 필터가 있는 캡과 함께 사용할 경우 음질을 떨어뜨릴 뿐만 아니라 마이크의 극성 패턴도 변경됩니다.



## 마이크 포지셔닝

## 사양

### BETA53/54

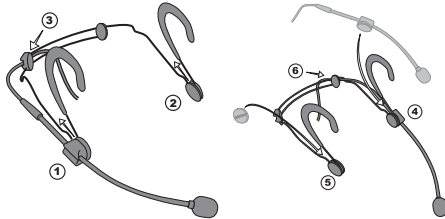


- 무지향성 BETA53 마이크 또는 지향성 BETA54를 입가에 위치시키십시오.
- 필요할 경우, 붐을 돌려 피부와 안면 털과의 접촉을 피하십시오.

## 붐 방향 전환

마이크 붐은 머리의 왼쪽 또는 오른쪽에 위치시키기 위해 재설치할 수 있습니다.

- 조심스럽게 붐 홀더 ①, 로고 패드 ②, 그리고 마이크 케이블 ③을 헤드밴드로부터 분리하십시오.
- 붐 홀더를 와이어 프레임 ④의 반대쪽으로 재부착하십시오.
- 로고 패드 ⑤ 및 마이크 케이블 ⑥을 재부착하십시오.



### BETA 53 / WBH53 / RPM627

#### 형식

일렉트릭 콘덴서

#### 주파수 응답

20 ~ 20,000 Hz

#### 극성 패턴

무지향성

#### 출력 임피던스 (RPM627)

160 Ω

#### 감도

1kHz에서, 개방 회로 전압

BETA 53	-54.0 dBV/Pa (3.16 mV) [1]
WBH53	-54.0 dBV/Pa (2.0 mV) [1]

#### Maximum SPL

1% THD 에서 1kHz [2]

BETA 53	139.4 dB
WBH53	150.5 dB

#### 신호 대 잡음비 [3]

55.0 dB

#### 다이내믹 레인지

1kHz에서

BETA 53	96.9 dB
WBH53	108 dB

#### 셀프 노이즈

SPL 에 준하는, A-weighted, 일반

42.5 dB

## 전력 사양

BETA 53	11~52 V DC 팬텀 파워 [4], 2 mA
WBH53	+5 V DC

## 극성

BETA 53	다이아프램 상의 양압은 핀 2에서 핀 3 대비 양전압을 생성합니다.
WBH53	다이아프램 상의 양압은 핀 3에서 핀 1 대비 양전압을 생성합니다.

## 무게

BETA 53	135 g (4.75 oz.)
WBH53	35 g (1.25 oz.)

## 케이블

1.5 m (5 ft)

[1] 1 Pa=94 dB SPL

[2] THD of microphone preamplifier when applied input signal level is equivalent to cartridge output at specified SPL

[3] S/N ratio is the difference between 94 dB SPL and equivalent SPL of self-noise, A-weighted

## BETA 54 / WBH54 / RPM627

## 형식

일렉트릭 콘덴서

## 주파수 응답

50 ~ 20,000 Hz

## 극성 패턴

초지향성

## 출력 임피던스 (RPM627)

160 Ω

## 감도

1kHz에서, 개방 회로 전압

BETA 54	-56.0 dBV/Pa (2.51 mV) [1]
WBH54	-56.0 dBV/Pa (1.58 mV) [1]

## Maximum SPL

1% THD 에서 1kHz [2]

BETA 54	141.4 dB
WBH54	152.5 dB

## 신호 대 잡음비 [3]

55.0 dB

## 다이내믹 레인지

1kHz에서

BETA 54	98.3 dB
WBH54	109.4 dB

## 셀프 노이즈

SPL 에 준하는, A-weighted, 일반  
43.1 dB

## 전력 사양

BETA 54	11~52 V DC 팬텀 파워 [4], 2 mA
WBH54	+5 V DC

## 극성

BETA 54	다이아프램 상의 양압은 핀 2에서 핀 3 대비 양전압을 생성합니다.
WBH54	다이아프램 상의 양압은 핀 3에서 핀 1 대비 양전압을 생성합니다.

## 무게

BETA 54	135 g (4.75 oz.)
WBH54	35 g (1.25 oz.)

## 케이블

1.5 m (5 ft)

[1] 1 Pa=94 dB SPL

[2] THD of microphone preamplifier when applied input signal level is equivalent to cartridge output at specified SPL

[3] S/N ratio is the difference between 94 dB SPL and equivalent SPL of self-noise, A-weighted

# 인증

이 제품은 관련된 모든 유럽 지침의 필수 요건을 충족하며 CE 마크를 사용할 자격이 있습니다.

CE 적합성 선언은 다음 사이트에서 확인할 수 있습니다: [www.shure.com/europe/compliance](http://www.shure.com/europe/compliance)

공인 유럽 대리점:

Shure Europe GmbH

유럽, 중동, 아프리카 본부

부서: EMEA 승인

Jakob-Dieffenbacher-Str. 12

75031 Eppingen, Germany

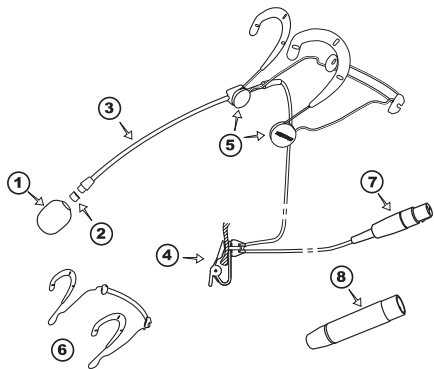
전화: 49-7262-92 49 0

팩스: 49-7262-92 49 11 4

Email: [info@shure.de](mailto:info@shure.de)

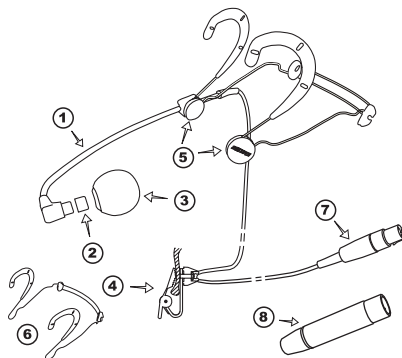
## 액세서리

### BETA53

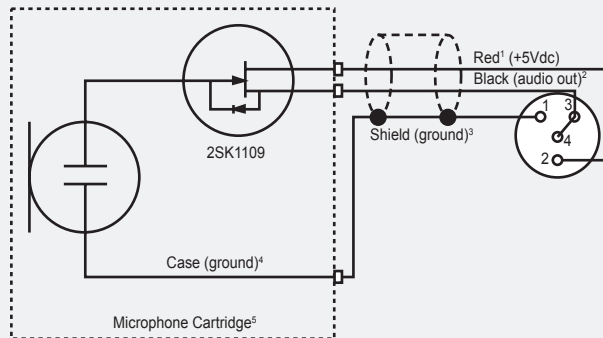


	구성품	검정색	황갈색
1	폼 윈드스크린 (5 개)	RPM304	RPM306
2	스탠다드 보호 캡 (골드 메쉬) (5 개)	RPM208	RPM212
	필터가 있는 보호 캡* (실버 메쉬) (5 개)	RPM220	RPM214
3	TA4F 커넥터가 포함된 마이크/봄 어셈블리 (1개)	RPM132	RPM134
4	스위블링 라펠 클립 (5 개)	RPM510	RPM512
5	봄 홀더 및 로고 패드 (각 2 개)	RPM570	RPM580
6	헤드밴드 (1 개, 봄 홀더와 로고 패드 포함)	RPM550	RPM560
7	4-핀 미니 커넥터 (TA4F) (1 개)	WA333	
8	인라인 프리앰프 (1 개)	RPM627	

### BETA54



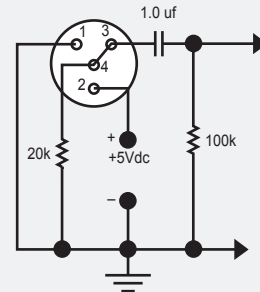
	구성품	검정색	황갈색
1	TA4F 커넥터가 포함된 마이크/봄 어셈블리 (1개)	RPM646	RPM648
2	스탠다드 보호 캡 (골드 메쉬) (5 개)	RPM208	RPM212
3	스냅-핏 폼 윈드스크린 (4 개)	RPM316	RPM318
4	스위블링 라펠 클립 (5 개)	RPM510	RPM512
5	봄 홀더 및 로고 패드 (각 2 개)	RPM570	RPM580
6	헤드밴드 (1 개, 봄 홀더와 로고 패드 포함)	RPM550	RPM560
7	4-핀 미니 커넥터 (TA4F) (1 개)	WA333	
8	인라인 프리앰프 (1 개)	RPM627	



1. Rouge
2. Noir (sortie audio)
3. Blindage (masse)
4. Corps (masse)
5. Capsule de microphone
6. Circuit d'essai sans fil

1. Rot
2. Schwarz (Audioausgang)
3. Abschirmung (Masse)
4. Gehäuse (Masse)
5. Mikrofonkapsel
6. Prüfkreis des Drahtlossystems

1. Rojo
2. Negro (salida de audio)
3. Blindaje (tierra)
4. Chasis (tierra)
5. Cápsula de micrófono
6. Circuito de prueba de sistema inalámbrico



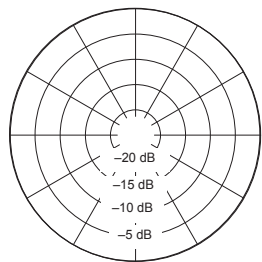
Wireless Test Circuit<sup>6</sup>

1. Rosso
2. Nero (uscita audio)
3. Schermatura (massa)
4. Involucro (massa)
5. Capsula
6. Circuito per test wireless

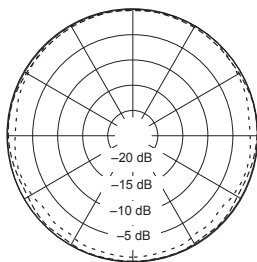
1. 赤色
2. 黒色 (音声出力)
3. シールド (アース)
4. ケース (アース)
5. マイクロホンカートリッジ
6. ワイヤレス試験回路



# BETA 53

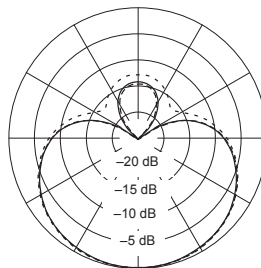


- - - - - 250 Hz  
 - - - - - 500 Hz  
 ——— 1000 Hz

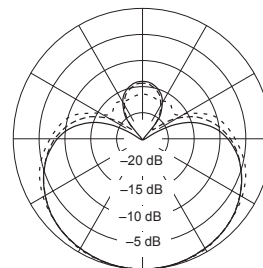


——— 2.5 kHz  
 - - - - - 6.3 kHz  
 - - - - - 10 kHz

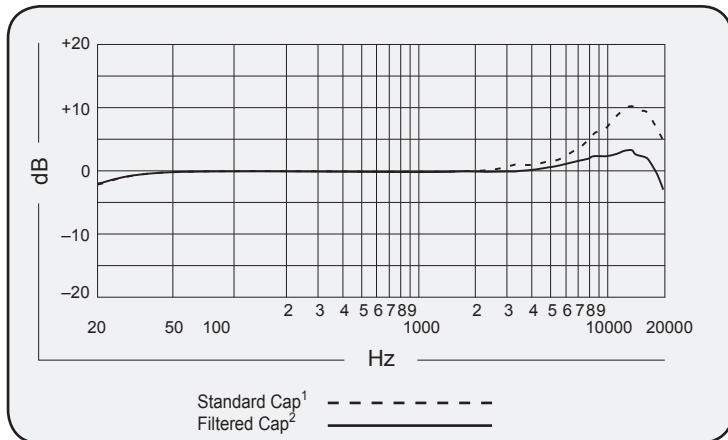
# BETA 54



- - - - - 250 Hz  
 - - - - - 500 Hz  
 ——— 1000 Hz



——— 2.5 kHz  
 - - - - - 6.3 kHz  
 - - - - - 10 kHz



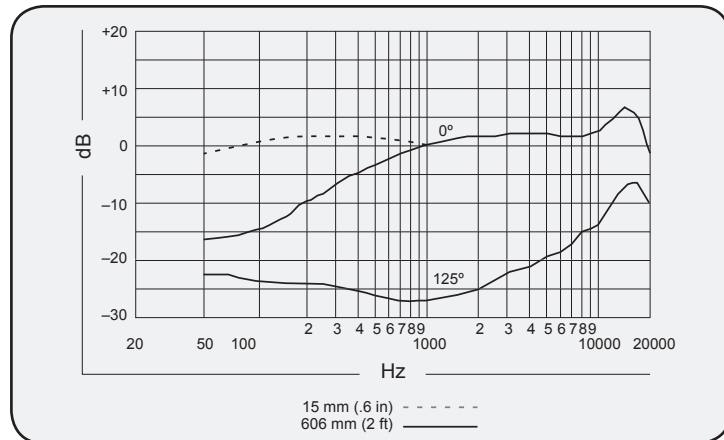
<sup>1</sup> Capuchon standard  
<sup>2</sup> Capuchon à filtre

<sup>1</sup> Standardmäßige Kappe  
<sup>2</sup> Gefilterte Kappe

<sup>1</sup> Tapa estándar  
<sup>2</sup> Tapa con filtro

<sup>1</sup> Cappuccio standard  
<sup>2</sup> Cappuccio dotato di filtro

標準キャップ<sup>1</sup>  
 フィルタ付きキャップ<sup>2</sup>



15 mm (6 in) - - - - -  
 606 mm (2 ft) ———

**Patent Notice:** Patent Des. 451,902

**SHURE**<sup>®</sup>  
LEGENDARY  
PERFORMANCE™

United States, Canada,  
Latin America, Caribbean:  
Shure Incorporated  
5800 West Touhy Avenue  
Niles, IL 60714-4608 USA

Phone: +1 847-600-2000  
Fax: +1 847-600-1212 (USA)  
Fax: +1 847-600-6446  
Email: [info@shure.com](mailto:info@shure.com)  
[www.shure.com](http://www.shure.com)

Europe, Middle East, Africa:  
Shure Europe GmbH  
Jakob-Dieffenbacher-Str. 12,  
75031 Eppingen, Germany

Phone: +49-7262-92490  
Fax: +49-7262-9249114  
Email: [info@shure.de](mailto:info@shure.de)  
[www.shure.eu](http://www.shure.eu)

Asia, Pacific:  
Shure Asia Limited  
22/F, 625 King's Road  
North Point, Island East  
Hong Kong

Phone: +852-2893-4290  
Fax: +852-2893-4055  
Email: [info@shure.com.hk](mailto:info@shure.com.hk)  
[www.shureasia.com](http://www.shureasia.com)