

SHURE®

LEGENDARY
PERFORMANCE™

WIRED MICROPHONE

BETA 53-54 USER GUIDE

Le Guide de l'Utilisateur

Bedienungsanleitung

Guía del Usuario

Guida dell'Utente

Manual do Usuário

Руководство пользователя

日本語

사용자 가이드

繁體中文



© 2015 Shure Incorporated
27A28418 (Rev. 1)
Printed in U.S.A.



Головные вокальные микрофоны

Общее описание

Shure BETA53 и BETA54 — это сверхминиатюрные электретные конденсаторные головные микрофоны. Они сочетают непревзойденное качество звука и надежность с незаметностью, что важно для таких областей применения, как вещание, театр и концерты. Несмотря на малые размеры, конденсаторный элемент каждого микрофона обеспечивает полное, четкое и естественное воспроизведение речи и вокала. Микрофон оснащен прочным низкопрофильным проволочным оголовьем, которое полностью регулируется, надежно закрепляется и не вызывает неприятных ощущений. Пластиковый футляр защищает микрофон и принадлежности при переноске.

Характеристики BETA53

- Всенаправленная полярная диаграмма минимизирует шум при манипуляциях с микрофоном и позволяет удобно располагать микрофон
- Расширенная плоская частотная характеристика обеспечивает точное воспроизведение речи и вокала
- Два взаимозаменяемых защитных кожуха для подбора частотной характеристики
- Пенопластовые ветрозащитные экраны сводят к минимуму шум от дыхания и «щелчков»
- Поставляется с линейным предусилителем или с разъемом TA4F для беспроводной работы
- Вы можете выбрать черный или бронзовый цвет

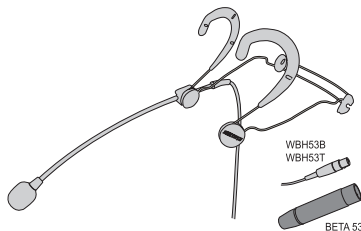
Характеристики BETA54

- Суперкардиоидная полярная диаграмма направленности обеспечивает максимальное усиление до возникновения обратной связи и подавление окружающих шумов
- Расширенная частотная характеристика, подобранная для вокальных выступлений
- Выдерживает предельно высокие уровни звукового давления (SPL)
- Обжимающий пенопластовый ветрозащитный экран остается на месте при интенсивных перемещениях
- Поставляется с линейным предусилителем или с разъемом TA4F для беспроводной работы
- Вы можете выбрать черный или бронзовый цвет

Имеющиеся модели

Модели Beta53

- Всенаправленный
- Для вещания и сцены
- Черный цвет
- Съёмный линейный предусилитель для проводных систем
- Требуется фантомное питание



Беспроводные модели

Эти модели предназначены для работы с беспроводными микрофонными системами Shure. Разъем TA4F подсоединяется к беспроводному носимому передатчику (линейный предусилитель в комплект не входит).

- WBH53B (черный)
- WBH53T (бронзовый)

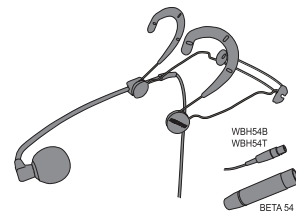
Принадлежности

В состав всех моделей входят:

Микрофон и оголовье	1 для каждого
Пенопластовые ветрозащитные экраны	2
Стандартный защитный кожух	2
Защитный кожух с фильтром	2
Поворотный зажим для лацкана	1
Держатель журавля	2
Накладка с логотипом	1
Пластиковый футляр	1

Модели Beta54

- Суперкардиоидная
- Для сцены и вокала
- Черный цвет
- Съёмный линейный предусилитель для проводных систем
- Требуется фантомное питание



Беспроводные модели

Эти модели предназначены для работы с беспроводными микрофонными системами Shure. Разъем TA4F подсоединяется к беспроводному носимому передатчику (линейный предусилитель в комплект не входит).

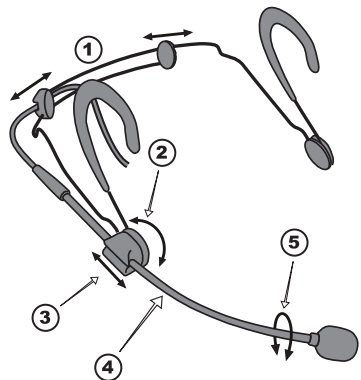
- WBH54B (черный)
- WBH54T (бронзовый)

Принадлежности

В состав всех моделей входят:

Микрофон и оголовье	1 для каждого
Обжимающие пенопластовые ветрозащитные экраны	2
Стандартный защитный кожух	2
Поворотный зажим для лацкана	1
Держатель журавля	2
Накладка с логотипом	1
Пластиковый футляр	1

Регулировка оголовья и микрофона



①	Отрегулируйте ширину оголовья
②	Отрегулируйте высоту журавля
③	Отрегулируйте длину журавля
④	Не пытайтесь изгибать журавль микрофона!
⑤	Поворачивайте журавль, чтобы точно отрегулировать положение микрофона

Ветрозащитные экраны

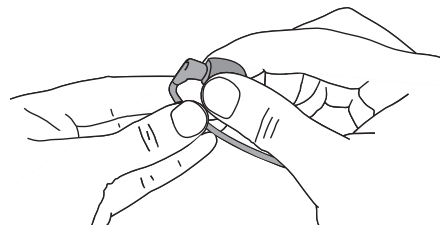
Уход и техобслуживание

- Пенопластовые ветрозащитные экраны можно мыть водой с мылом.
- Для наилучшего качества звука заменяйте поврежденные или засоренные защитные кожухи и ветрозащитные экраны.

Ветрозащитный экран

Надевая или снимая экран, беритесь только за внутренний обод. **Не тяните за пенопласт..**

- Чтобы подсоединить экран, нажимайте на него, пока он не защелкнется на картридже.
- Потяните за экран, чтобы снять его с картриджа.



Защитные кожухи

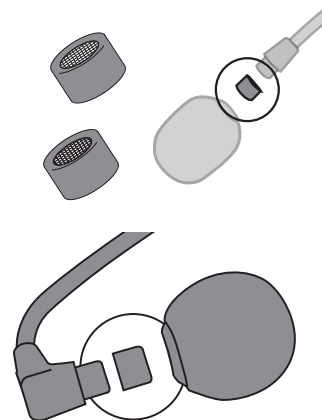
Стандартный защитный кожух:

- Позолоченная сетка
- Без аттенюации

Защитный кожух с фильтром:

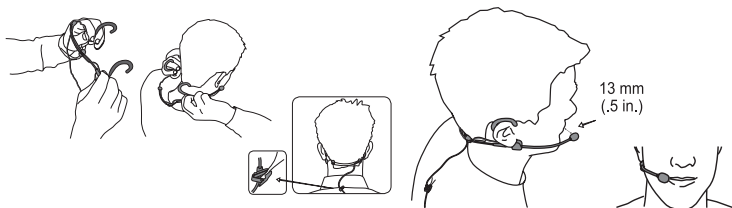
- Посеребренная сетка
- Аттенюация высоких частот

Используйте микрофон BETA 54 только со стандартным защитным кожухом. Использование этого микрофона без кожуха или с кожухом с фильтром ухудшит качество звука и изменит диаграмму направленности микрофона.



Выбор положения микрофона

БЕТА53/54

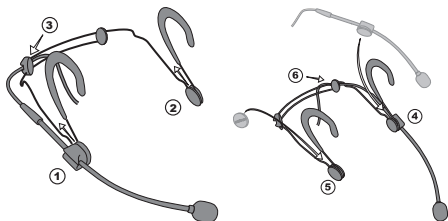


- Располагайте всенаправленный микрофон БЕТА 53 или БЕТА 54 возле угла рта
- Если нужно, поверните журавль, чтобы микрофон не касался кожи и волос на лице

Изменение положения

Журавль можно переставить, чтобы микрофон находился слева или справа от головы.

- Аккуратно отделите держатель журавля ①, накладку с логотипом ② и кабель ③ микрофона от оголовья.
- Прикрепите держатель журавля к проволочной раме ④ с противоположной стороны.
- Присоедините накладку с логотипом ⑤ и кабель ⑥ микрофона.



Технические характеристики

БЕТА 53 / WBH53 / RPM627

Тип

Электретный конденсатор

Амплитудно-частотная характеристика

20 до 20,000 Гц

Диаграмма направленности

Всенаправленный

Выходной импеданс (RPM627)

160 Ом

Чувствительность

при 1 кГц, напряжение разомкнутой цепи

БЕТА 53	-54,0 дБВ/Па (3,16 мВ) [1]
WBH53	-54,0 дБВ/Па (2,0 мВ) [1]

Максимальный уровень звукового давления (УЗД)

1 кГц при КНИ 1% [2]

БЕТА 53	139.4 дБ
WBH53	150.5 дБ

Отношение сигнал/шум [3]

55,0 дБ

Динамический диапазон

при 1 кГц

БЕТА 53	96.9 дБ
WBH53	108 дБ

Собственный шум

эквивалентный УЗД, по шкале А, типично

42,5 дБ

Питание

BETA 53	11–52 В постоянного тока/афаномное питание [4], 2 мА
WBH53	+5 В пост. тока

Полярность

BETA 53	Положительное давление на мембрану создает положительное напряжение на контакте 2 относительно контакта 3
WBH53	Положительное давление на мембрану создает положительное напряжение на контакте 3 относительно контакта 1

Масса

BETA 53	135 г (4,75 унций)
WBH53	35 г (1,25 унций)

Кабель

1,5 м (5 фут)

[1] 1 Pa=94 dB SPL

[2] THD of microphone preamplifier when applied input signal level is equivalent to cartridge output at specified SPL

[3] S/N ratio is the difference between 94 dB SPL and equivalent SPL of self-noise, A-weighted

BETA 54 / WBH54 / RPM627

Тип

Электретный конденсатор

Амплитудно-частотная характеристика

50 до 20,000 Гц

Диаграмма направленности

Суперкардиоидная

Выходной импеданс (RPM627)

160 Ом

Чувствительность

при 1 кГц, напряжение разомкнутой цепи

BETA 54	-56,0 дБВ/Па (2,51 мВ) [1]
WBH54	-56,0 дБВ/Па (1,58 мВ) [1]

Максимальный уровень звукового давления (УЗД)

1 кГц при КНИ 1% [2]

BETA 54	141.4 дБ
WBH54	152.5 дБ

Отношение сигнал/шум [3]

55,0 дБ

Динамический диапазон

при 1 кГц

BETA 54	98.3 дБ
WBH54	109.4 дБ

Собственный шум

эквивалентный УЗД, по шкале А, типично

43,1 дБ

Питание

BETA 54	11–52 В постоянного тока/афаномное питание [4], 2 мА
WBH54	+5 В пост. тока

Полярность

BETA 54	Положительное давление на мембрану создает положительное напряжение на контакте 2 относительно контакта 3
WBH54	Положительное давление на мембрану создает положительное напряжение на контакте 3 относительно контакта 1

Масса

BETA 54	135 г (4,75 унций)
WBH54	35 г (1,25 унций)

Кабель

1,5 м (5 фут)

[1] 1 Pa=94 dB SPL

[2] THD of microphone preamplifier when applied input signal level is equivalent to cartridge output at specified SPL

[3] S/N ratio is the difference between 94 dB SPL and equivalent SPL of self-noise, A-weighted

Сертификация

Это изделие удовлетворяет существенным требованиям всех соответствующих директив ЕС и имеет разрешение на маркировку CE.

Декларацию соответствия CE можно получить по следующему адресу: www.shure.com/europe/compliance

Уполномоченный европейский представитель:

Shure Europe GmbH

Headquarters Europe, Middle East & Africa

Department: EMEA Approval

Jakob-Dieffenbacher-Str. 12

75031 Eppingen, Germany

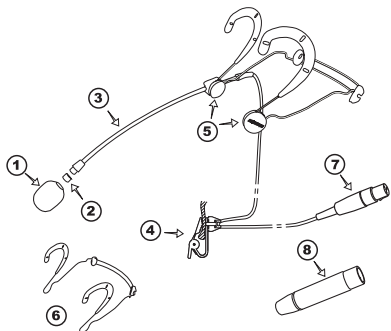
Телефон: 49-7262-92 49 0

Факс: 49-7262-92 49 11 4

Email: info@shure.de

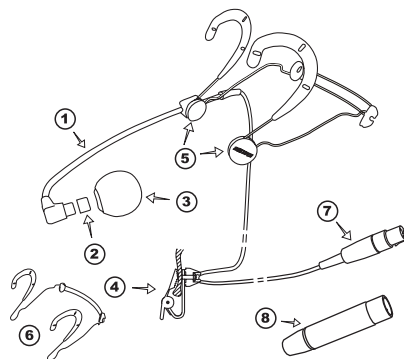
Принадлежности

ΒETA53

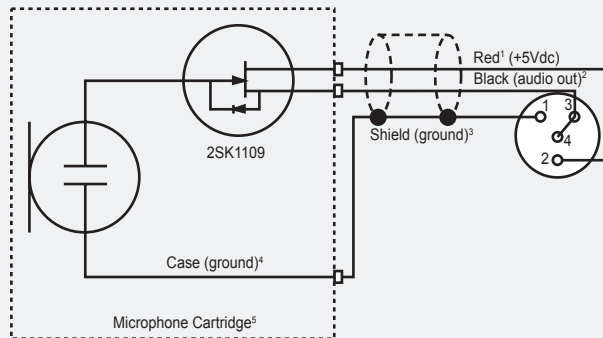


	Компонент	Черный	Бронзовый
1	Пенопластовый ветрозащитный экран (5 шт.)	RPM304	RPM306
2	Стандартный защитный кожух (позолоченная решетка) (5 шт.)	RPM208	RPM212
	Защитный кожух с фильтром* (посеребренная решетка) (5 шт.)	RPM220	RPM214
3	Микрофон с журавлем и разъемом TA4F (1 шт.)	RPM132	RPM134
4	Поворотный зажим для лацкана (5 шт.)	RPM510	RPM512
5	Держатель журавля и накладка с логотипом (по 2 шт.)	RPM570	RPM580
6	Оголовье (1 шт., с держателем журавля и накладкой с логотипом)	RPM550	RPM560
7	4-контактный миниатюрный разъем (TA4F) (1 шт.)	WA333	
8	Линейный предусилитель (1 шт.)	RPM627	

ΒETA54



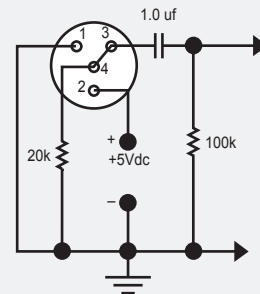
	Компонент	Черный	Бронзовый
1	Микрофон с журавлем и разъемом TA4F (1 шт.)	RPM646	RPM648
2	Стандартный защитный кожух (позолоченная решетка) (5 шт.)	RPM208	RPM212
3	Обжимающий пенопластовый ветрозащитный экран (4 шт.)	RPM316	RPM318
4	Поворотный зажим для лацкана (5 шт.)	RPM510	RPM512
5	Держатель журавля и накладка с логотипом (по 2 шт.)	RPM570	RPM580
6	Оголовье (1 шт., с держателем журавля и накладкой с логотипом)	RPM550	RPM560
7	4-контактный миниатюрный разъем (TA4F) (1 шт.)	WA333	
8	Линейный предусилитель (1 шт.)	RPM627	



1. Rouge
2. Noir (sortie audio)
3. Blindage (masse)
4. Corps (masse)
5. Capsule de microphone
6. Circuit d'essai sans fil

1. Rot
2. Schwarz (Audioausgang)
3. Abschirmung (Masse)
4. Gehäuse (Masse)
5. Mikrofonkapsel
6. Prüfkreis des Drahtlossystems

1. Rojo
2. Negro (salida de audio)
3. Blindaje (tierra)
4. Chasis (tierra)
5. Cápsula de micrófono
6. Circuito de prueba de sistema inalámbrico

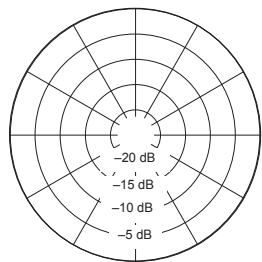


Wireless Test Circuit⁶

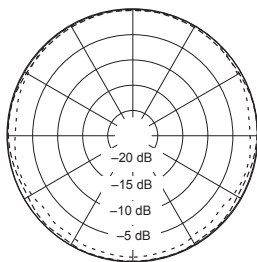
1. Rosso
2. Nero (uscita audio)
3. Schermatura (massa)
4. Involucro (massa)
5. Capsula
6. Circuito per test wireless

1. 赤色
2. 黒色 (音声出力)
3. シールド (アース)
4. ケース (アース)
5. マイクロホンカートリッジ
6. ワイヤレス試験回路

BETA 53

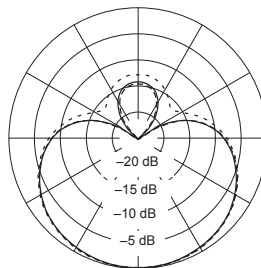


----- 250 Hz
 - - - - - 500 Hz
 _____ 1000 Hz

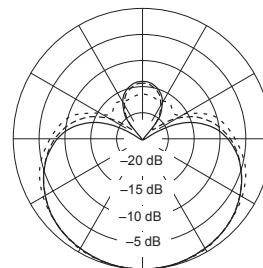


_____ 2.5 kHz
 - - - - - 6.3 kHz
 - - - - - 10 kHz

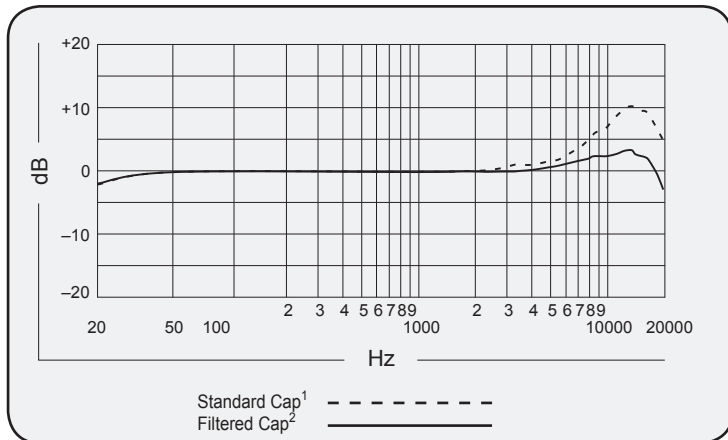
BETA 54



----- 250 Hz
 - - - - - 500 Hz
 _____ 1000 Hz



_____ 2.5 kHz
 - - - - - 6.3 kHz
 - - - - - 10 kHz



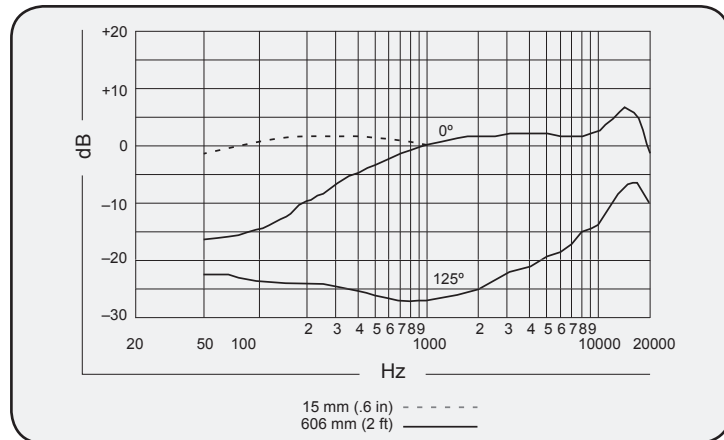
¹ Capuchon standard
² Capuchon à filtre

¹ Standardmäßige Kappe
² Gefilterte Kappe

¹ Tapa estándar
² Tapa con filtro

¹ Cappuccio standard
² Cappuccio dotato di filtro

標準キャップ¹
 フィルタ付きキャップ²



15 mm (6 in) - - - - -
 606 mm (2 ft) _____

Patent Notice: Patent Des. 451,902

SHURE[®]
LEGENDARY
PERFORMANCE™

United States, Canada,
Latin America, Caribbean:
Shure Incorporated
5800 West Touhy Avenue
Niles, IL 60714-4608 USA

Phone: +1 847-600-2000
Fax: +1 847-600-1212 (USA)
Fax: +1 847-600-6446
Email: info@shure.com
www.shure.com

Europe, Middle East, Africa:
Shure Europe GmbH
Jakob-Dieffenbacher-Str. 12,
75031 Eppingen, Germany

Phone: +49-7262-92490
Fax: +49-7262-9249114
Email: info@shure.de
www.shure.eu

Asia, Pacific:
Shure Asia Limited
22/F, 625 King's Road
North Point, Island East
Hong Kong

Phone: +852-2893-4290
Fax: +852-2893-4055
Email: info@shure.com.hk
www.shureasia.com